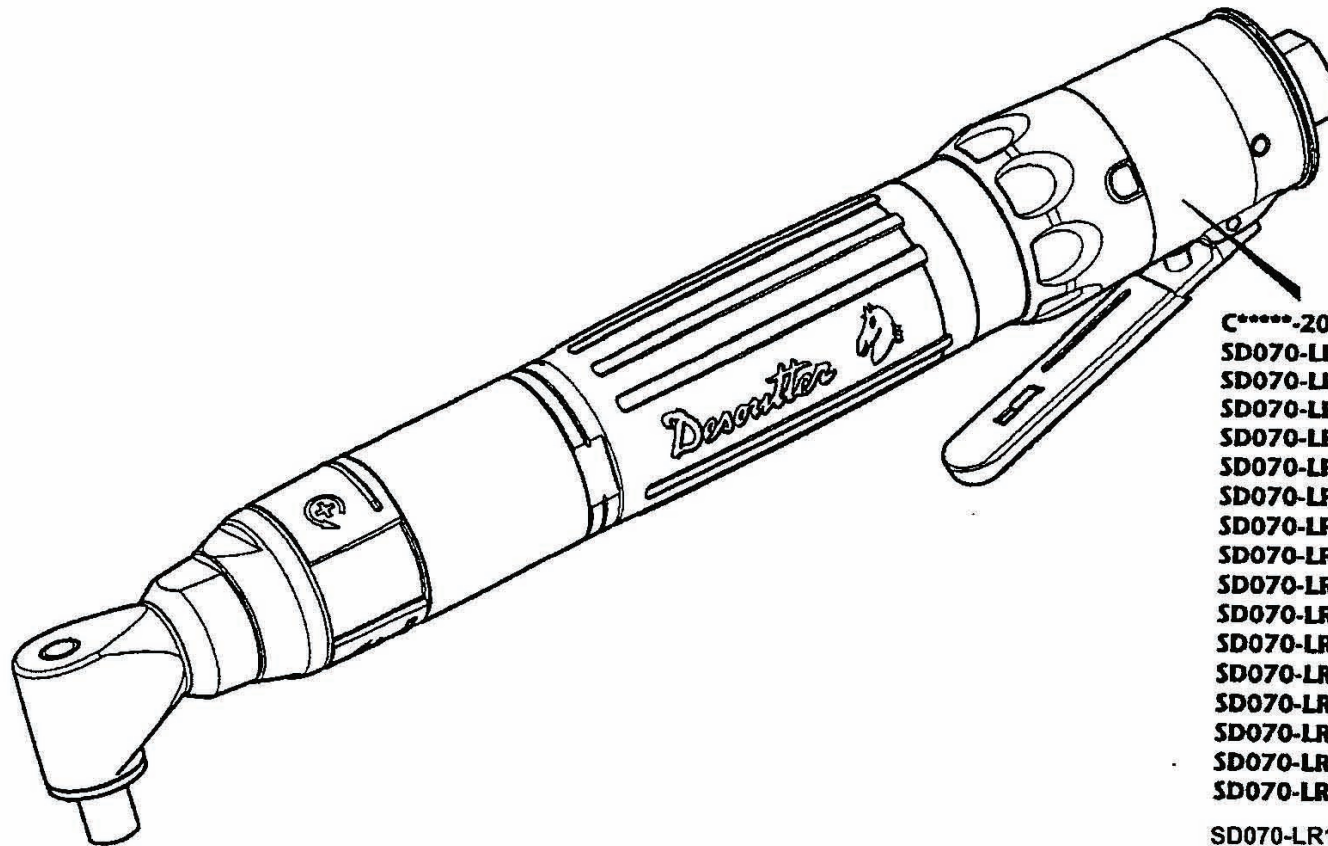




## SD Series - Angle Head



C\*\*\*\*\*-200°

SD070-LR320-S90 A4H	1463264
SD070-LR510-S90 A4H	1463274
SD070-LR820-S90 A4H	1463284
SD070-LR1100-S90 A4H	1463294
SD070-LR320-R90 A4H	1463624
SD070-LR510-R90 A4H	1463634
SD070-LR820-R90 A4H	1463644
SD070-LR1100-R90 A4H	1463654
SD070-LR320-S90 A4S	1463384
SD070-LR510-S90 A4S	1463394
SD070-LR820-S90 A4S	1463404
SD070-LR1100-S90 A4S	1463414
SD070-LR320-R90 A4S	1463664
SD070-LR510-R90 A4S	1463674
SD070-LR820-R90 A4S	1463684
SD070-LR1100-R90 A4S	1463694
SD070-LR190-S90 A4S	2051467054

GB SERVICING AND  
OPERATING INSTRUCTIONS

D WARTUNGSANLEITUNG  
BEDIENUNGSANLEITUNG

F MANUEL D'ENTRETIEN  
MANUEL D'UTILISATION

E INSTRUCCIONES DE SERVICIO  
INSTRUCCIONES DE OPERACIÓN

P INSTRUÇÕES DE MANUTENÇÃO  
INSTRUÇÕES DE FUNCIONAMENTO

I ISTRUZIONI PER L'INSTALLAZIONE E  
L'USO

GR Οδηγίες Συντήρησης  
Οδηγίες Λειτουργίας

NL SERVICEHANDLEIDING EN  
BEDIENINGSVOORSCHRIFTEN

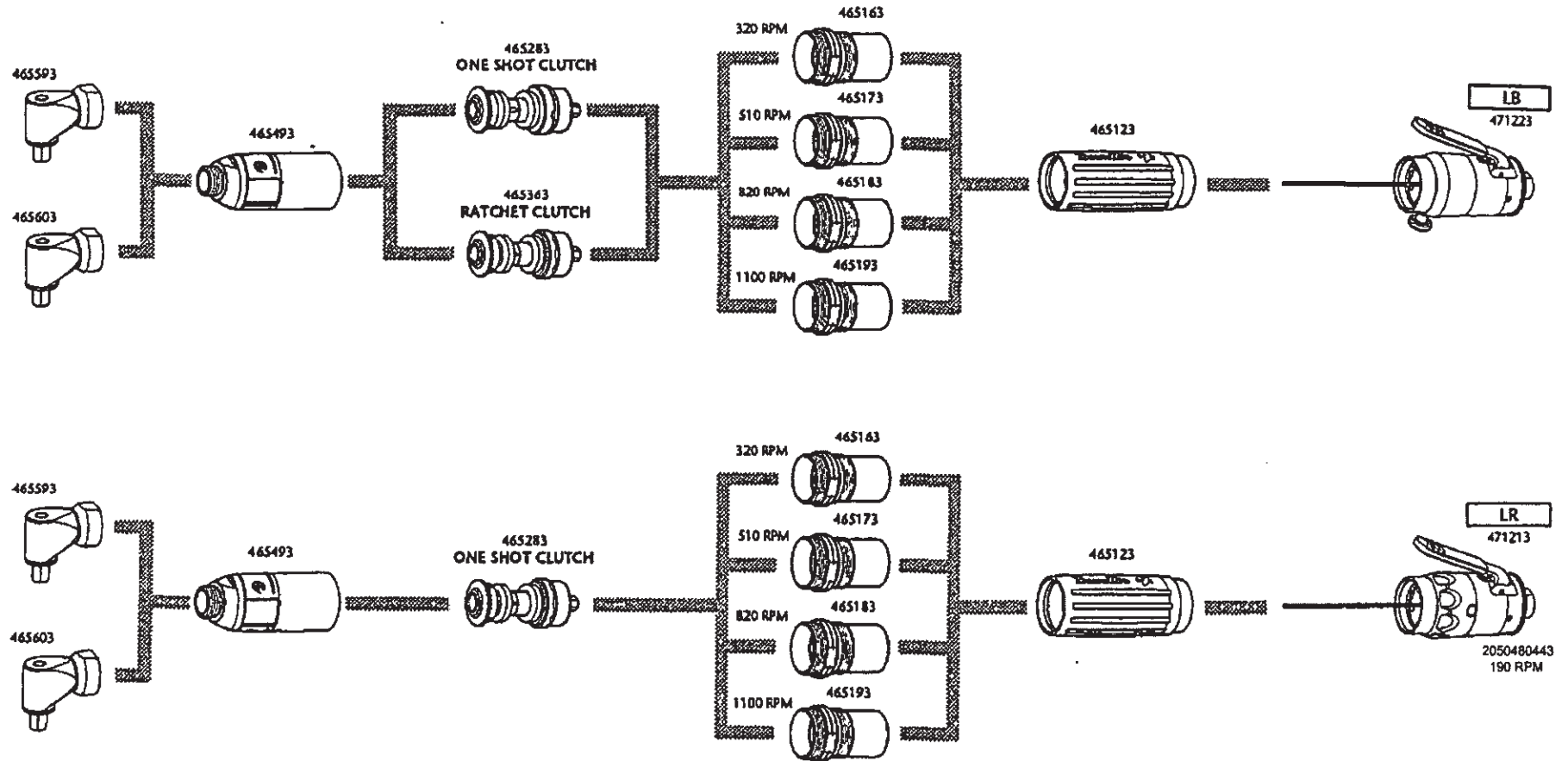
DK SERVICEVEJLEDNING  
BETJENINGSVEJLEDNING

N SERVICEINSTRUKSJONER  
DRIFTSINSTRUKSJONER

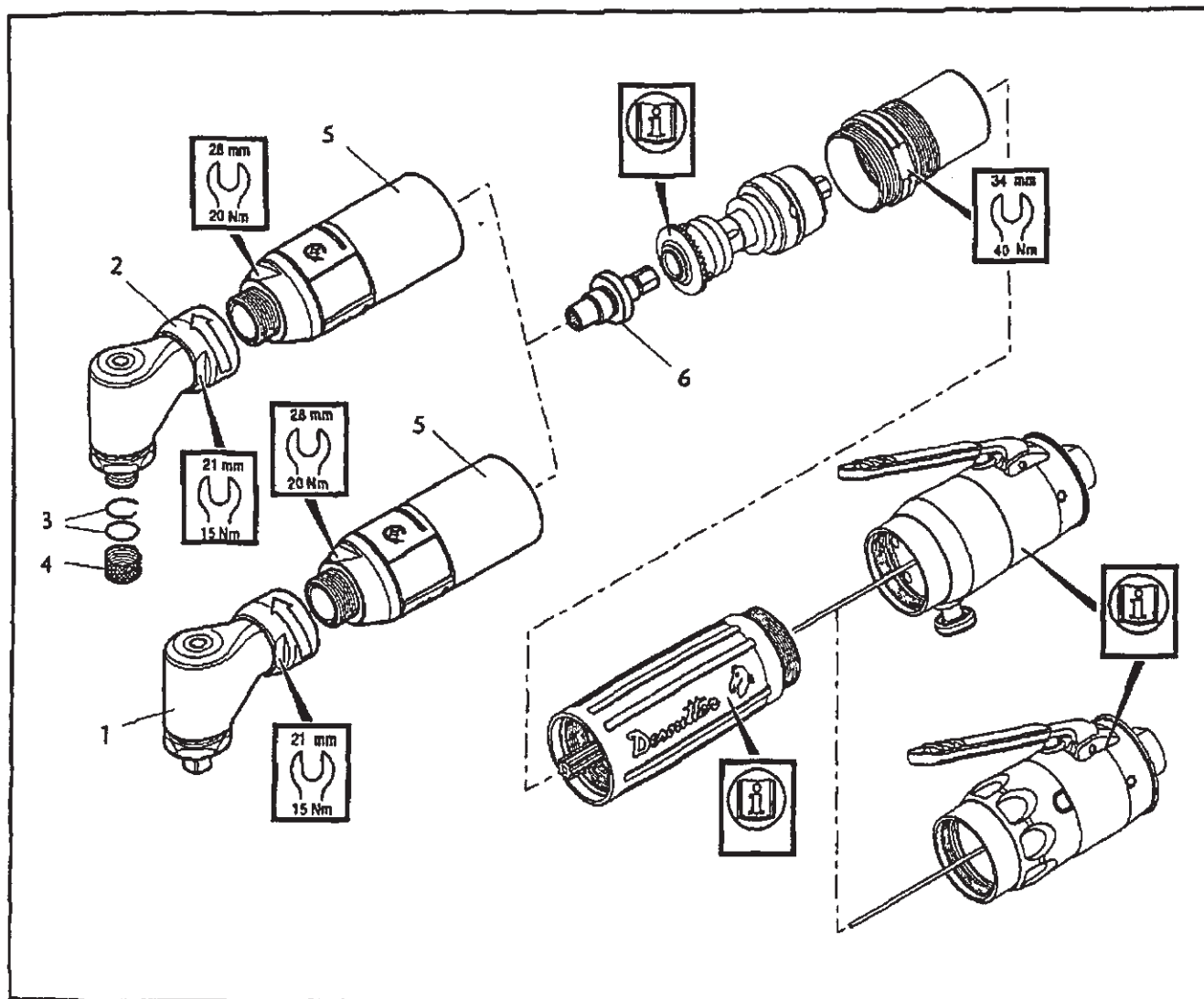
S SERVICEINSTRUKTIONER  
BRUKSANVISNING

FIN HUOLTO-OHJEET  
KÄYTTÖOHJEET

# SD Series Modules

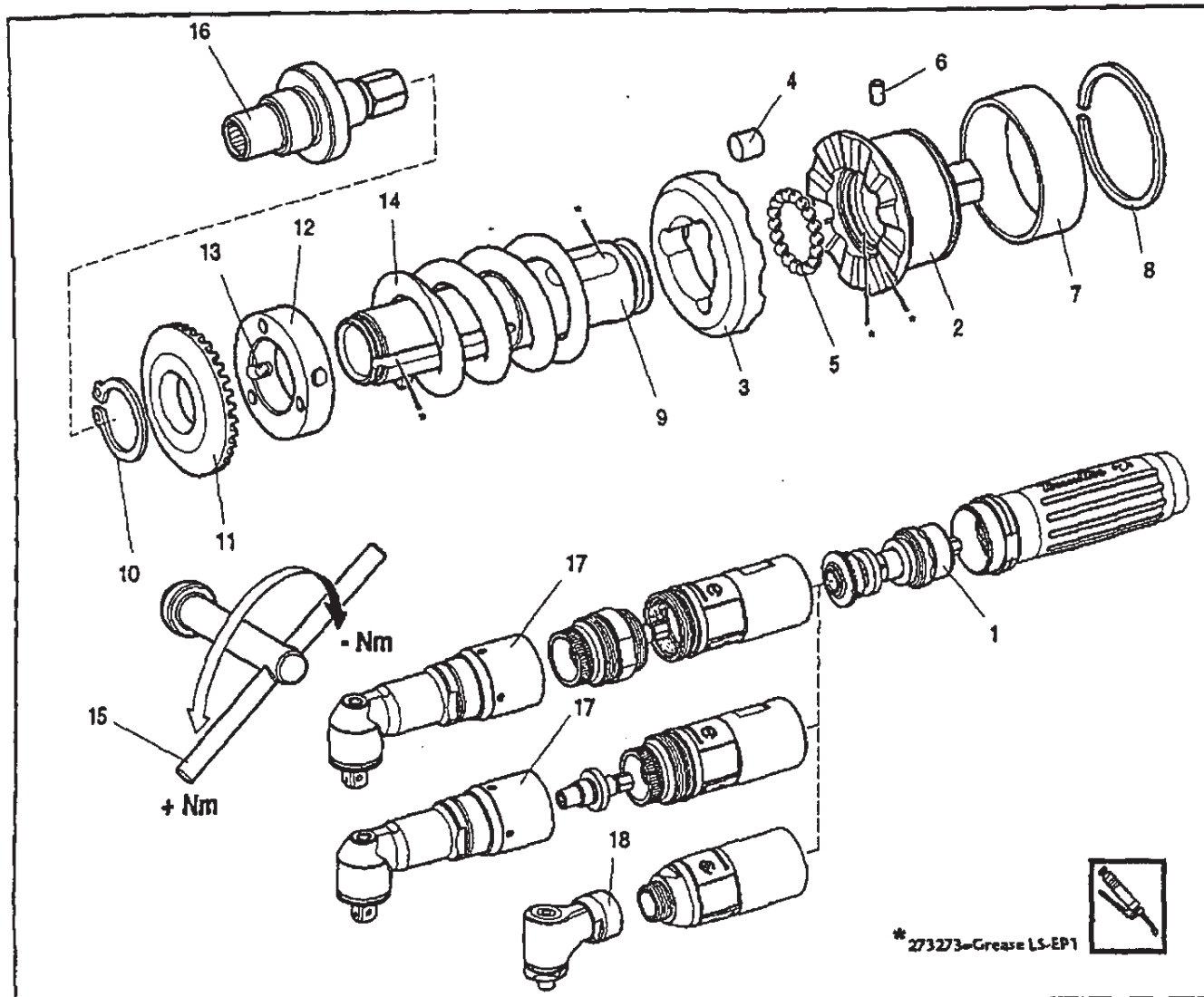


# SD Series Angle Head



Item Ps. Nr. No. Article	Part No Teil Nr. Référence	Description Beschreibung Description	Qty Menge Qté
1	465593	Angle Head 1/4" Hexagon Complete	1
2	465603	Angle Head 1/4" Square Complete	1
3	445203	Kit Angle Head Retention	1
4	100132	Retaining Ring	1
5	465493	Clutch Case	1
6	465553	Output Spindle	1

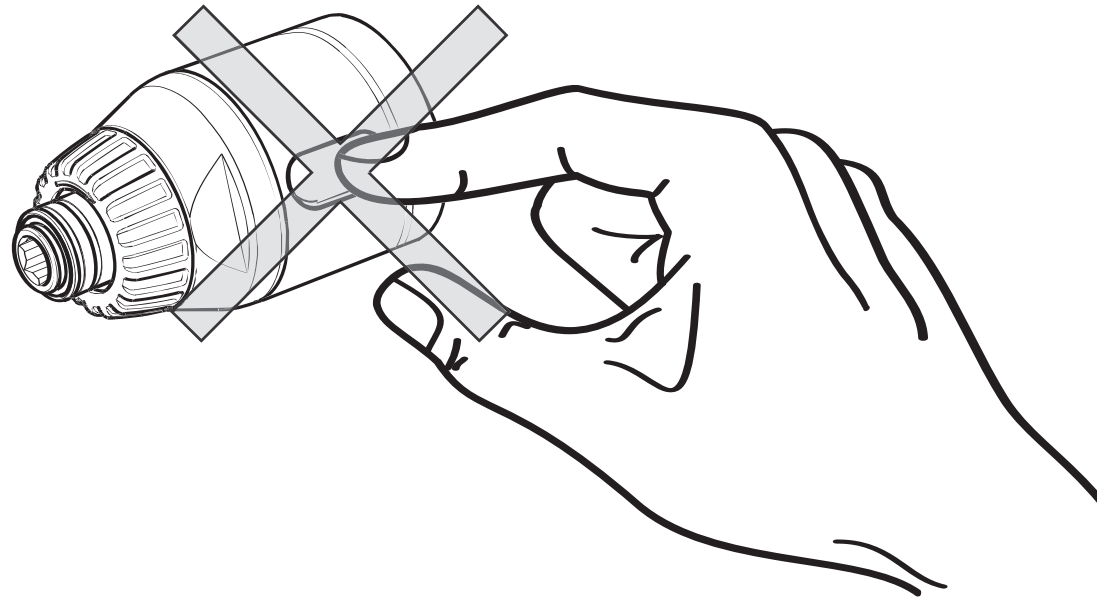
# SD Series Ratchet Clutch



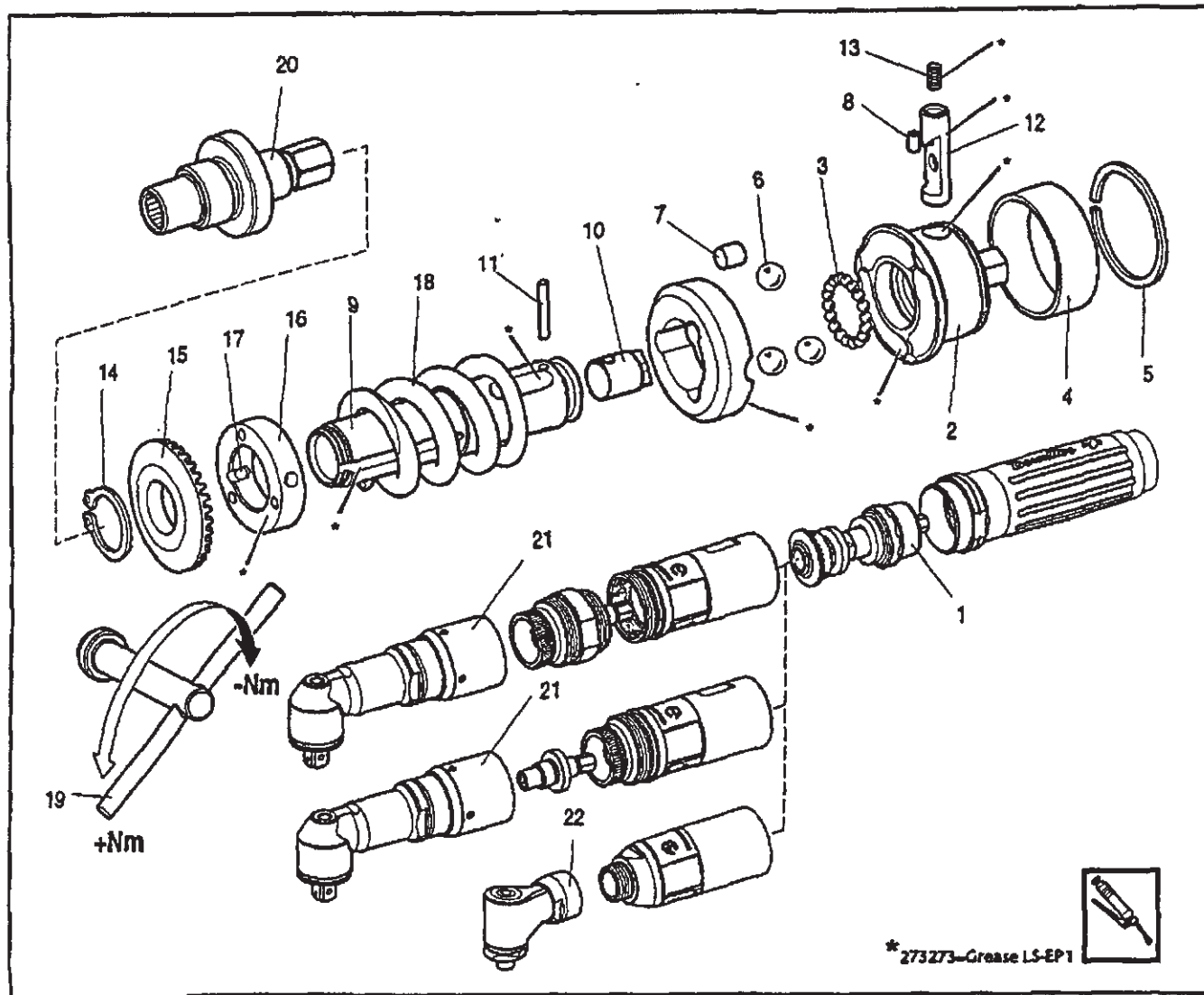
Item Ps. Nr. No. Article	Part No. Tell Nr. Référence	Description Beschreibung Description	Qty Menge Qté
1	465373	Clutch, Ratchet, Complete 1080rpm, 370rpm	1
1	465363	Clutch, Ratchet, Complete 320rpm, 510rpm, 820rpm, 1100rpm	1
1	465353	Clutch, Ratchet, Complete 600rpm	1
2	467143	Cam Kit, Ratchet, low speed - contains:	1
3	-	Cam, Ratchet	1
4	-	Cam, Follower	1
5	-	Roller	3
6	-	Ball	18
7	-	Roller	3
8	-	Sleeve, Retaining	1
9	-	Circlip	1
9	465643	Spindle, Ratchet, low-speed	1
10	467263	Clutch Adjustment Kit, low speed - contains:	1
11	-	Circlip	1
12	-	Ring, Adjusting	1
13	-	Ring, Locking	1
13	-	Ball	4
10	467233	Clutch Spring Kit (465373) contains:	1
14	-	Circlip	1
14	-	Spring	1
10	467223	Clutch Spring Kit (465363) contains:	1
14	-	Circlip	1
14	-	Spring	1
10	467203	Clutch Spring Kit (465353) contains:	1
14	-	Circlip	1
14	-	Spring	1
15	29932	Key, low-speed	1
16	465553	Output Spindle (4Q)	1
17	465583	Angle Head ECA30 (Large)	1
18	465593	Angle Head 1/4" Hexagon (Small)	1
18	465603	Angle Head 1/4" Square (Small)	1



**WARNING - ATTENTION - ADVERTENCIA - VARNUNG - AVVISO -  
VARNING - VAROITUS - ADVASEL - VARELSE -  
WAARSCHUWING - ΠΡΟΕΙΔΟΠΟΙΗΣΗ**

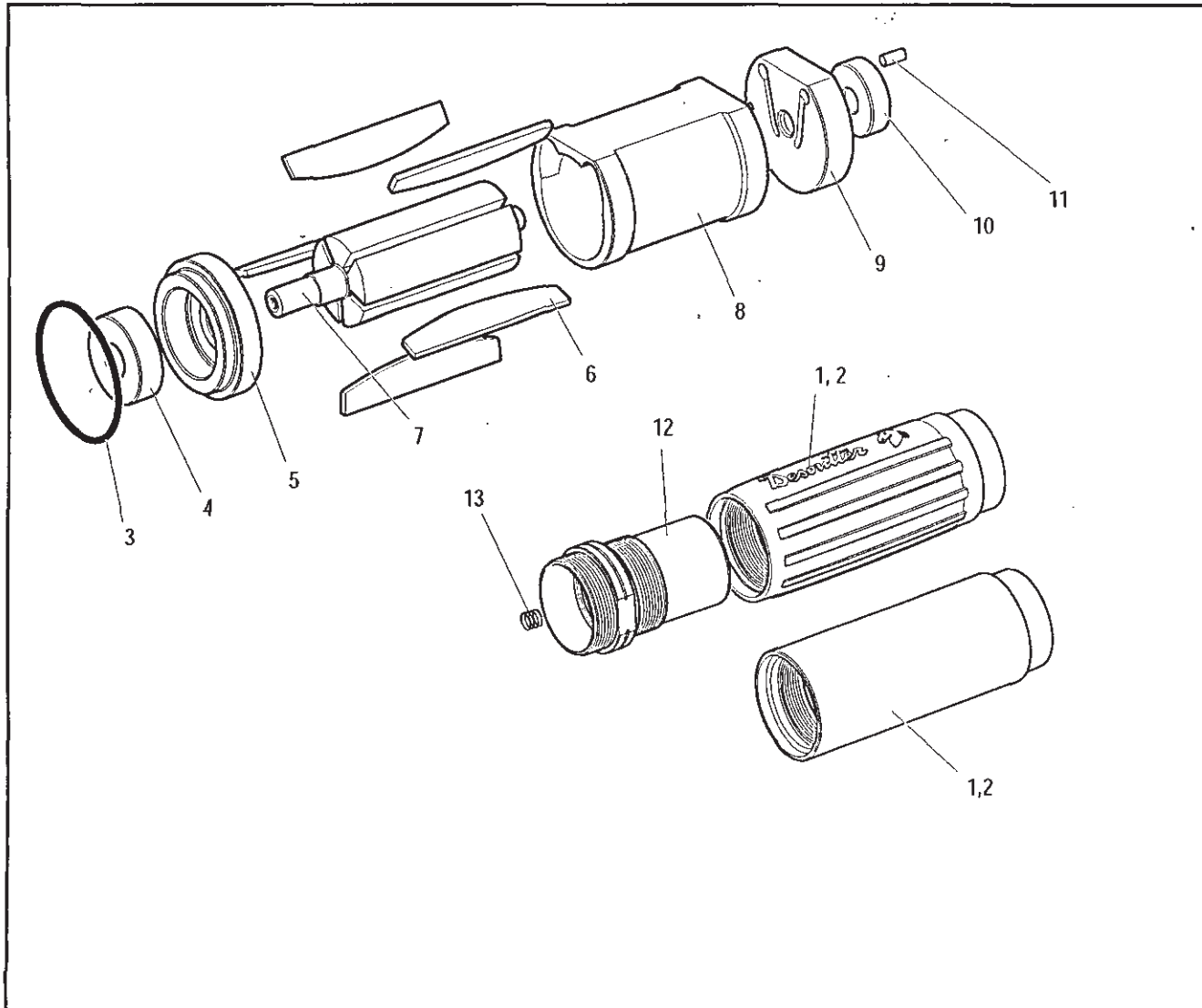


# SD Series **Clutch** - One Shot



Item Ps. Nr. No. Article	Part No Teil Nr. Référence	Description Beschreibung Description	Qty Menge Qté
1	465293	Clutch, one-shot, Complete 250rpm, 370rpm, 1080rpm,	1
1	465283	Clutch, one-shot, Complete 320rpm, 510rpm, 800rpm, 820rpm, 1100rpm,	1
1	465273	Clutch, one-shot, Complete 600rpm	1
	467123	Cam Kit, one-shot-low speed - contains:	
2	-	Clutch Cam	1
3	-	Ball	18
4	-	Sleeve, Retaining	1
5	-	Circlip	1
6	-	Ball	3
7	-	Roller	3
8	-	Roller	1
	467133	Spindle Assy. one-shot-low speed - contains:	
9	-	Spindle	1
10	-	Star Cam	1
11	-	Pin	1
	467463	Latch Pin Kit, low-speed - contains:	
12	-	Latch Pin	1
13	-	Spring	1
	467263	Clutch Adjustment Kit, low speed - contains:	
14	-	Circlip	1
15	-	Ring, Adjusting	1
16	-	Ring, Locking	1
17	-	Ball	4
19	29932	Key, low-speed	1
	467233	Clutch Spring Kit (465293) contains:	
14	-	Circlip	1
18	-	Spring	1
	467223	Clutch Spring Kit (465283) contains:	
14	-	Circlip	1
18	-	Spring	1
	467203	Clutch Spring Kit (465273) contains:	
14	-	Circlip	1
18	-	Spring	1
20	465553	Output Spindle	1
21	465583	Angle Head ECA30 (Large)	1
22	465593	Angle Head 1/4" Hexagon (Small)	1
22	465603	Angle Head 1/4" Square (Small)	1

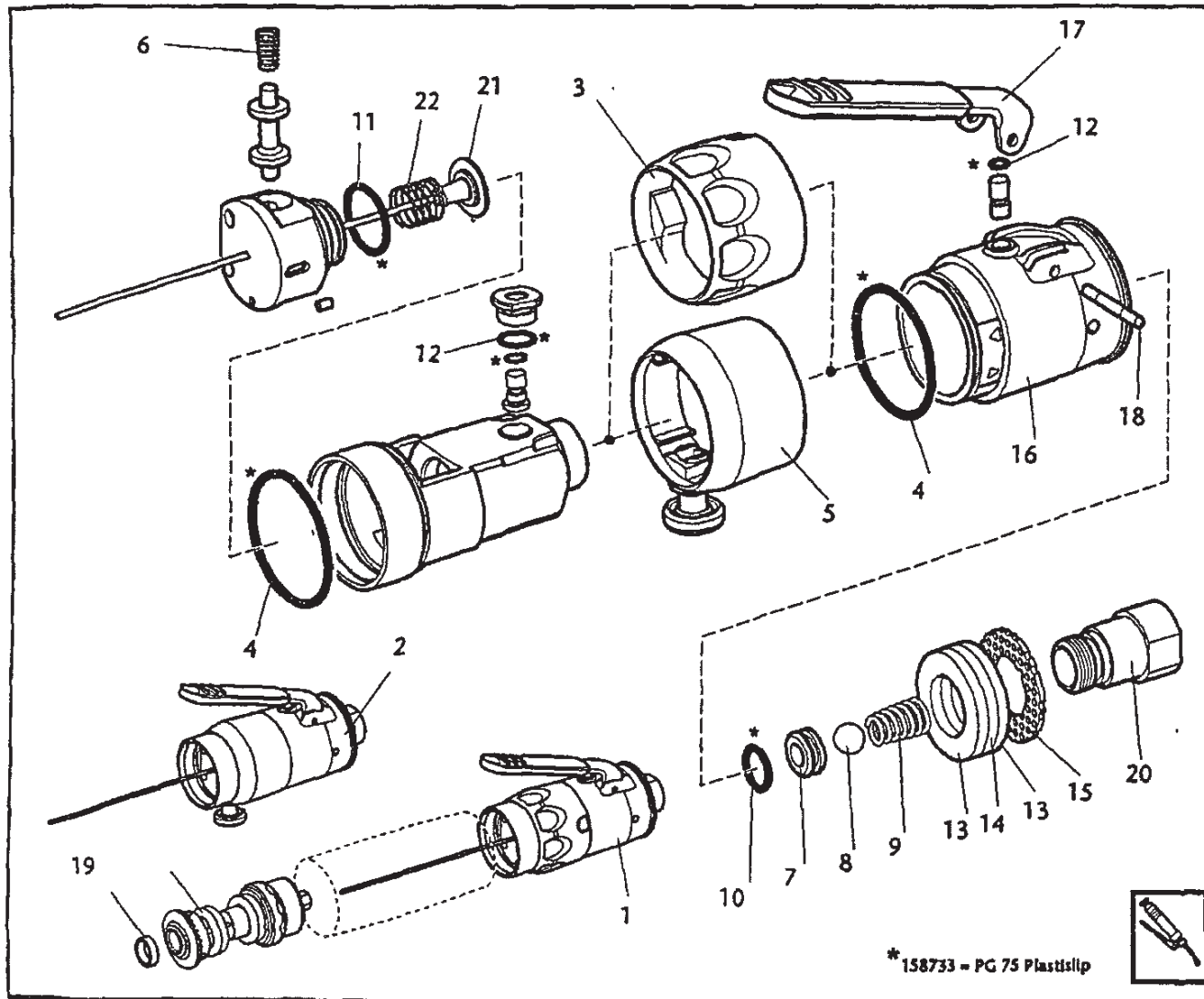
# SD Series **Motor**



Item Ps. Nr. No. Article	Part No Teil Nr. Référence	Description Beschreibung Description	Qty Menge Qté
1	465123	Motor, Complete (Moulded)	1
1	465131	Motor Case (Straight)	1
	467313	Motor Case Kit - contains:	1
2	-	Motor Case	1
3	-	'O' Ring	1
	467323	Motor Component Kit - contains:	
3	-	'O' Ring	1
4	-	Bearing, Front	1
6	-	Rotor Blade	5
10	-	Bearing, Rear	1
11	-	Pin	1
5	467353	Front Bearing Housing	1
7	467343	Rotor	1
8	467333	Cylinder	1
	467363	Rear Bearing Housing Kit - contains:	
9	-	Rear Bearing Housing	1
11	-	Pin	1
	467373	Rotor Blade Distributor Kit - contains:	
3	-	'O' Ring	20
6	-	Rotor Blade	100
	467383	Motor Bearing Distributor Kit - contains:	
4	-	Bearing, Front	20
10	-	Bearing, Rear	20
11	-	Pin	20
12	465223	Gearbox, 3450rpm	1
12	465213	Gearbox, 2200rpm	1
12	465203	Gearbox, 1470rpm	1
12	465193	Gearbox, 1100rpm	1
12	465183	Gearbox, 820rpm	1
12	465173	Gearbox, 510rpm	1
12	465163	Gearbox, 320rpm	1
13	467303	Spring	1



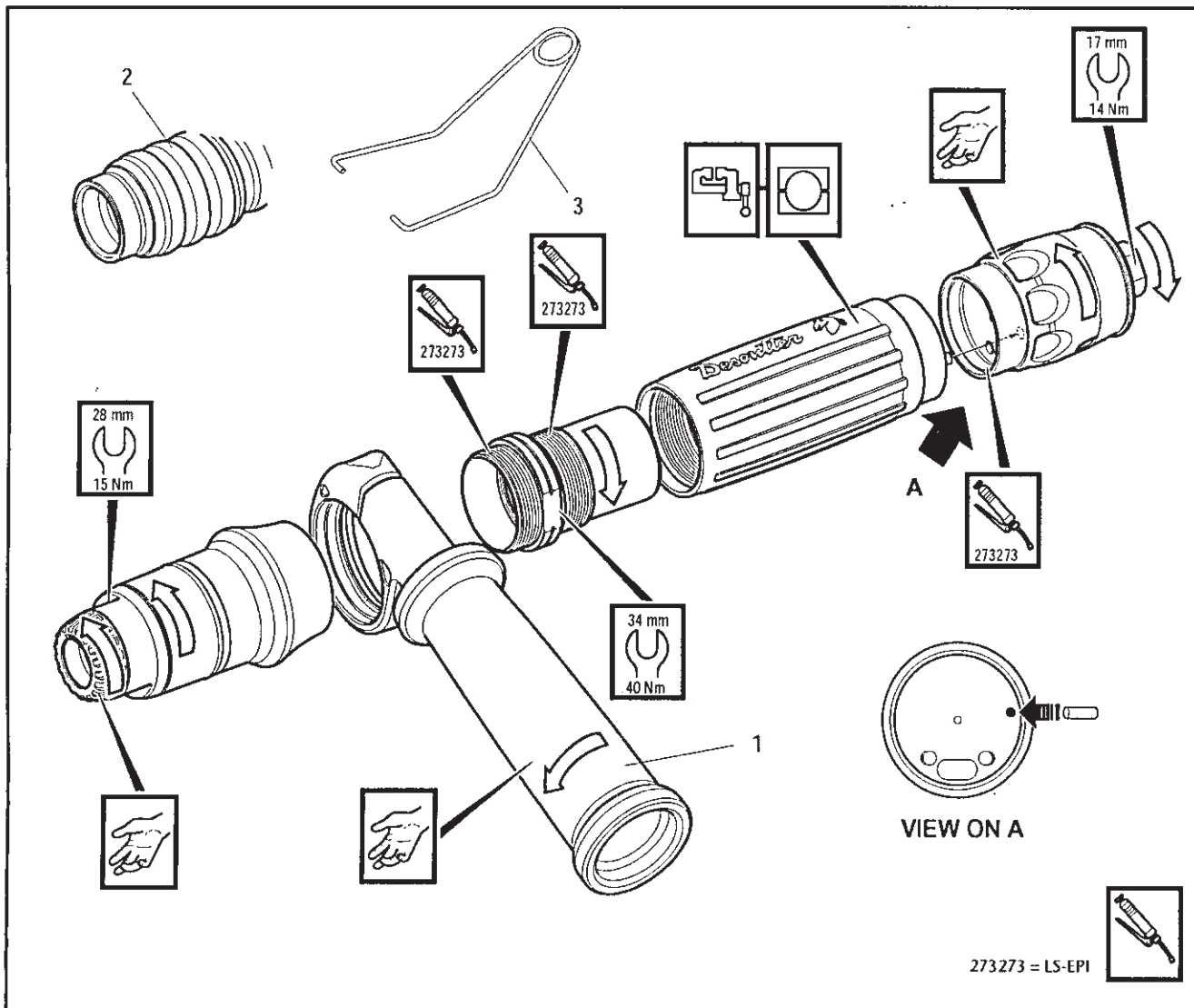
# SD Series **Control Top** - Lever Start



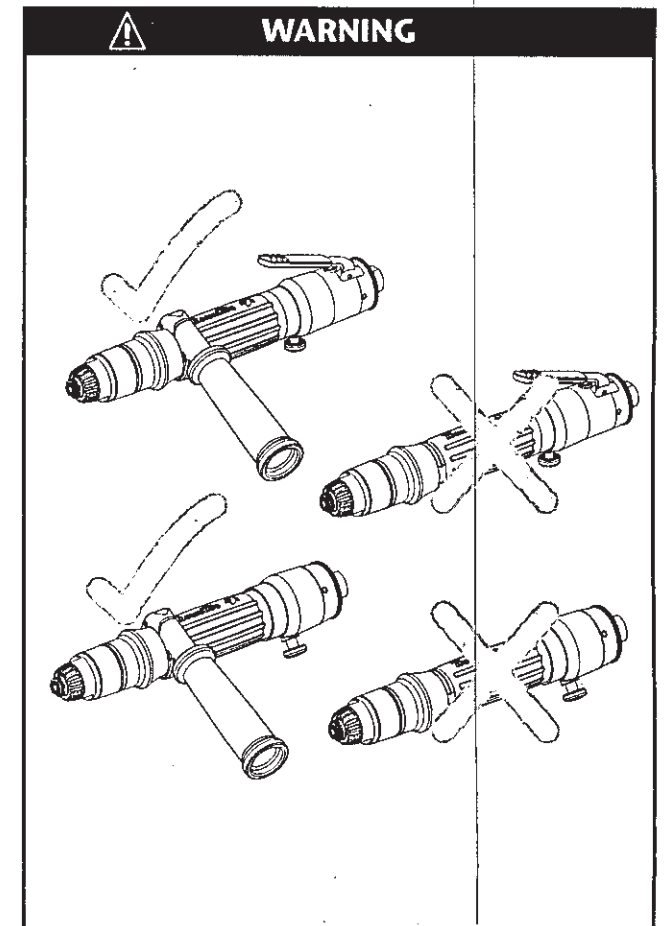
Item Ps. Nr. No. Article	Part No. Teil Nr. Référence	Description Beschreibung Description	Qty Menge Qté
1	471213	Control Top Lever/Rotary Complete	1
2	471223	Control Top Lever/Button Complete	1
	467413	Reverse Actuator Kit - contains:	
3	-	Rotary Actuator	1
4	-	'O' Ring	2
	467423	Button Reverse Kit - contains:	
4	-	'O' Ring	2
5	-	Collar Sub-assembly	1
6	-	Spring	1
	467433	Start Valve Kit (Lever) - contains:	
7	-	Valve Seat	1
8	-	Ball	1
9	-	Spring	1
10	-	'O' Ring	1
11	-	'O' Ring	1
12	-	'O' Ring	2
	467443	Exhaust Elements Kit - contains:	
13	-	Knitmesh Silencer	2
14	-	Silencer Vyon	1
15	-	Baffle	1
	467453	Exhaust Housing and Lever Assy. Kit	
16	-	Exhaust Housing	1
17	-	Lever Assembly	1
18	-	Grooved Pin	1
19	467113	Spacer (Lever)	1
20	466763	Air Inlet Bolt Assembly (BSP)	1
20	466773	Air Inlet Bolt Assembly (NPT)	1
	467403	Push Rod Assy. Kit - Lever - contains:	
21	-	Push Rod Lever	1
22	-	Reset Spring	1
<b>190 RPM TOOLS</b>			
1	2050480443	Control Top Lever/Rotary Complete	1
20	2050480423	Air Inlet Bolt Assembly (BSP)	1
20	2050480433	Air Inlet Bolt Assembly (NPT)	1



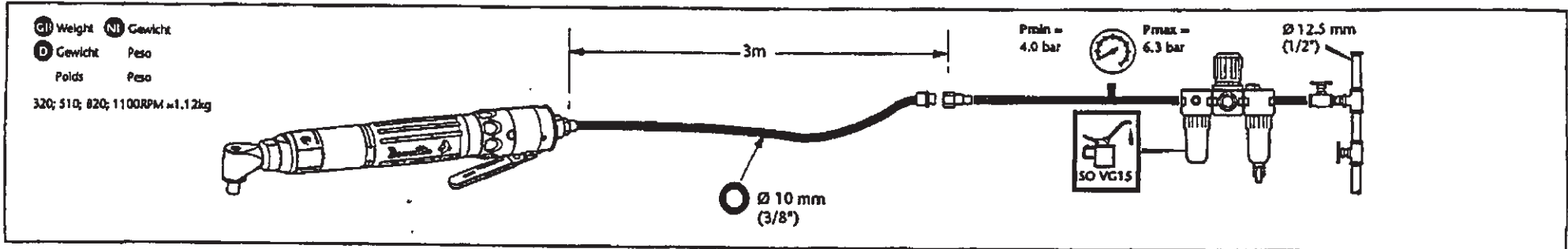
# SD Series Maintenance and Accessories



Item Ps. Nr. No. Article	Part No Teil Nr. Référence	Description Beschreibung Description	Qty Menge Qté
1	467033	Side Handle Assembly	1
2	467073	Exhaust Hose	1
3	467003	Suspension Bail	1



# SD Series Installation and Use



## DECLARAÇÃO DE UTILIZAÇÃO

Este produto foi concebido para instalar e retirar fixadores roscados em madeira, metal e plástico. Não é permitido outro uso.

## FUNCIONAMENTO -SD-LR-A4H

Com o acessório correcto montado, ligue a ferramenta ao abastecimento de ar. Segure bem a ferramenta e coloque contra o encaixe que será apertado e aperte o gatilho do acelerador. O motor ligará e apertará o dispositivo ao binário (torque) correcto ajustando a tensão da mola da embraiagem. Neste ponto a propulsora interna e desenganchado e o suprimento de ar ao motor é interrompida. Solte o gatilho do acelerador e retire a ferramenta do encaixe para que possa ser realutada.



## ADVERTÊNCIA

ANTES DE UTILIZAR ESTA FERRAMENTA, DEVE LER E COMPREENDER AS INSTRUÇÕES DE SEGURANÇA DA CHAVE DE PARAFUSOS PNEUMÁTICA PEÇA NO. 37027.3.

DK

## BETJENINGSVEJLEDNING

Verktøjet er avset for at installere og fjerne befæstelser med gevind i træ, metal og plastik. Anden brug er ikke tilladt.

## DRIFTSANVISNING -SD-LR-A4H

Koble værktøjet til lufttilførselen når det riktige tilbehør har monterets. Tag fat i værktøjet og tryk det mod det der skal strammes, og tryk på startarmen. Motoren starter og De skal stramme til det ønskede vridningsmoment. Dette indstilles ved at justere spændingen på koblingsfjæderen. På et tidspunkt frigøres det indre drev, og luften til motoren afbrydes. Slip startarmen og fjern værktøjet, for at det kan genindstille sig selv.



## VARELSE

LÆS OG FØRSTÅ SIKKERHEDSINSTRUKSERNE FOR PNEUMATISK SKRUETRÆKER DEL NO. 37027.3 INDEN DETTE VÆRKTØJ BRUGES.

S

## BRUKSANVISNINGAR

Verktyget är avsett för att skruva i och avlägsna skruvgångar i trä, metall och plast. Ingen annan användning får förekomma.

## DRIFT -SD-LR-A4H

Koppla verktyget till lufttillgången när det korrekta tillbehöret har monterats. Grip verktyget, som trycks mot det fäste som skall fastspännas, och sedan tryck ned gasregleringsknappen. Motorn starter och Du spänner fästet till det önskade vridmomentet, vilket inställs genom att justera spänningen på kopplingsfjädern. Vid denna tidpunkt frångöras det inre drevet och luften till motorn avspärrs. Släpp gasregleringsknappen och tag bort verktyget från fästet för att det skall kunna återställa sig.



## VARNING

LÄS OCH FÖRSTÅ SÄKERHETSINSTRUKTIONERNA FÖR PNEUMATISK SKRUETRÄKARE RESERVEDELSNUMMER 37027.3 INNAN DETTA VERKTYG ANVÄNDS.

N

## BRUKSERKLÆRING

Verktøyet er beregnet på å installere og fjerne gjengeknyttene i tre, metall og plast. Annet bruk er ikke tillatt.

## DRIFT -SD-LR-A4H

Med det korrekte tilbehør på plass, koble verktøyet til luftforsyningen. Grip verktøyet og tryk det mot det tilbehør som skal spennes, og tryk da gassknappen. Motoren starter og Du skal spenne tilbehøret til ønsket vridningsmoment, som innstilles ved å justere spenningen på koblingsfjæren. Ved denne tidspunkt frigjøres det indre drev og luften til motoren stenges av. Løs gassknappen og fjern verktøyet fra tilbehøret for å tillate at det atterstiller seg.



## ADVARSEL

BRUKEREN MÅ DU LÆSE OG FORSTÅ SIKKERHETSINSTRUKSJONENE DEL NR.37027.3 FØR BRUK AV DETTE VERKTØYET.

FIN

## KÄYTTÖTARKOITUS

Tämä tuote on tarkoitettu käytettäväksi kierteisten kiinnittimien asentamiseen puuhun, metalliin ja muovin sekä niiden irtottamiseen. Mikään muu käyttö ei ole sallittu.

## KÄYTTÖ -SD-LR-A4H

Kytke työkalu oikealla lisälaitteella varustettuna paineilmansyöttöön. Tartu työkaluun ja paina se kiristettävään kohteeseen ja paina käynnistysvipu alas. Vääntömomentin asetus tapahtuu kytkinjousen löyryden säädöllä. Moottori käynnistyy ja kirittää kohteen vaadittuun vääntömomenttiin. Tässä vaiheesta irtautuu moottorin katkeaa. Vapauta käynnistysvipu ja irtota työkalu kohteesta, jolloin se palautuu perusvalmiuteen.



## VAROITUS

TUTUSTU PERUSTEELLISESTI PNEUMAATTISEN RUMULTALAN TURVAOHJEISIIN OSANUMERO 37027.3 ENNEN TÄMÄÄN TYÖKALUA KÄYTTÄMISTÄ.

GR

## ΑΝΑΚΟΙΝΩΣΗ ΓΙΑ ΤΗΝ ΧΡΗΣΗ ΤΟΥ

Ο ασφαλισμός του προϊόντος έγινε για να την αποθήκευση και αφαίρεση απαιτούμενων ανταλλακτικών (πτεράδες/ισακίονες) (ρίβες, ταξιδιό) σε ξύλο, μέταλλο και πλαστικό. Δεν επιτρέπεται άλλη χρήση του.

## ΛΕΙΤΟΥΡΓΙΑ - SD-LR-A4H

Αφού τοποθετηθεί το σωστό εξάρτημα, συνδέστε το εργαλείο με την παροχή αέρα. Πιάστε το εργαλείο και απώξτε το στη σύνδεση που θα εισαχτεί και πιέστε το διακόπτη πίεσης. Ο κινητήρας θα ξεκινήσει και η σύνδεση θα εισαχτεί στην απαιτούμενη απόσταση που καθορίζεται με ρύθμιση της τάσης στο ελατήριο του συμπλέκτη.

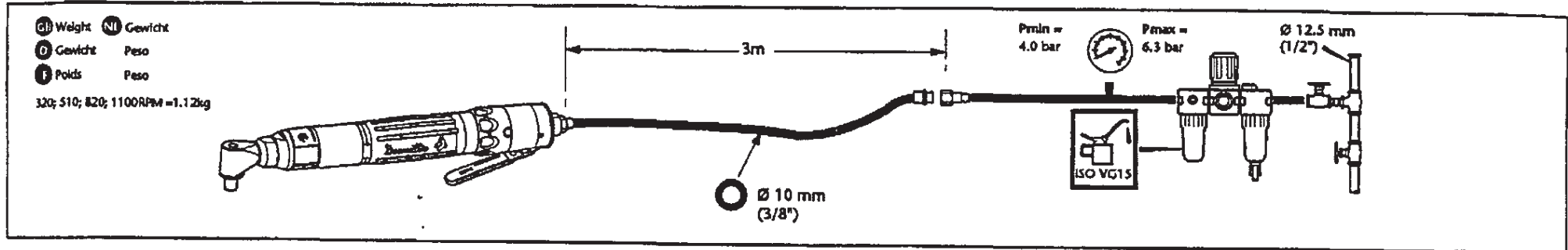
Αφήστε τον διακόπτη πίεσης και βγάλτε το εργαλείο από τη σύνδεση για να επιλυθεί η αντιστροφή κίνησης, γλιτώστε τη βαλβίδα αντιστροφής κίνησης στην εναλλακτική θέση.



## ΠΡΟΕΙΔΟΠΟΙΗΣΗ

ΠΡΙΝ ΧΡΗΣΙΟΜΟΠΟΙΗΣΤΕ ΑΥΤΟ ΤΟ ΕΡΓΑΛΕΙΟ. ΔΙΑΒΑΣΤΕ ΚΑΙ ΚΑΤΑΝΟΗΣΤΕ ΤΙΣ ΟΔΗΓΙΕΣ ΑΣΦΑΛΟΥΣ ΧΡΗΣΗΣ ΓΙΑ ΤΑ ΚΑΤΣΑΒΙΔΙΑ ΑΕΡΟΣ (ΠΝΕΥΜΑΤΙΚΑ ΚΑΤΣΑΒΙΔΙΑ) PART No.37027.3

# SD Series Installation and Use



GB Weight (NI) Gewicht  
 D Gewicht Peso  
 F Poids Peso

320; S10; 820; 1100RPM = 1.12kg

**GB STATEMENT OF USE**  
 Product is designed for installing and removing threaded fasteners in wood, metal and plastic. No other use permitted.  
**OPERATING -SD-LR-A4H**  
 With the correct accessory fitted, connect the tool to the air supply. Grip the tool then press onto the fixing that is to be tightened and depress the throttle control. The motor will start and tighten the fixing to the required torque set by adjusting the tension on the clutch spring. At this point the internal drive is disengaged and the air to the motor cut off. Release the throttle control and remove tool from fixing to allow it to reset.

**WARNING**  
 BEFORE OPERATING THIS TOOL, READ AND UNDERSTAND PNEUMATIC SCREWDRIVER SAFETY INSTRUCTIONS PART NO. 37027.3.

**NL GEBRUIKSAANWIJZING**  
 Het product is ontworpen om bevestigingsmiddelen met schroefdraad in hout, metaal of kunststof aan te brengen of te verwijderen. Het toestel mag niet voor andere doeleinden gebruikt worden.  
**WERKING -SD-LR-A4H**  
 Nadat de juiste accessoire gemonteerd is moet het gereedschap op de luchtleiding aangesloten worden. Aanzetter vastnemen en dan op aan te trekken bevestigingsmiddel plaatsen en trekker indrukken. De motor wordt gestart en trekt het bevestigingsmiddel aan tot het gewenste koppel, dat ingesteld wordt door afstellen van de koppelingveer spanning. Op dit punt wordt de inwendige aandrijving ontkoppeld en de luchttoevoer naar de motor afgesloten. Trekker loslaten en aantrekker van bevestigingsmiddel afnemen zodat hij gereed wordt.

**WAARSCHUWING**  
 LEES EN BEGRIP DE VEILIGHEIDSVORSCHRIFTEN VOOR PNEUMATISCHE SCHROEVEDRAAIERS ONDERDEEL NR. 37027.3, VOORDAT DIT GEREEDSCHAP GEBRUIKT WORDT.

**F DECLARATION D'UTILISATION**  
 Le produit est conçu pour la pose et le retrait de fixations filetées sur bois, métal et plastique. Aucun autre emploi n'est admis.  
**OPERATING -SD-LR-A4H**  
 Lorsque l'élément correct est monté, connecter l'outil à la prise d'air. Prendre l'outil et l'appliquer sur l'assemblage à serrer puis appuyer sur le levier de commande. La rotation du moteur provoque le serrage de l'assemblage au couple pré-réglé par action sur la tension du ressort d'embrayage. Dès le couple atteint, l'entraînement est débrayé et l'alimentation en air du moteur, coupée. Relâcher le levier et dégager l'outil de l'assemblage. Il est de nouveau prêt à l'emploi.

**ATTENTION**  
 AVANT D'UTILISER CET OUTIL, LIRE ET ASSIMILER LES INSTRUCTIONS DE SECURITE POUR LE TOURNEVIS PNEUMATIQUE, PARTIE NO. 37027.3.

**D VERWENDUNGSZWECK**  
 Das Produkt ist zum Einbringen und Entfernen von Befestigungsschrauben aus Holz, Metall und Plastik konzipiert. Andere Anwendungen sind nicht erlaubt.  
**BEDIENUNG -SD-LR-A4H**  
 Montieren Sie das korrekte Zubehörteil und schliessen Sie das Werkzeug an die Luftzufuhr an. Positionieren Sie das Werkzeug über den Werkstück und betätigen den Starthebel. Die Drehbewegung wird eingeleitet und das Teil mit dem erforderlichen Drehmoment anziehen. Das Drehmoment wurde zuvor an der Kupplungsfeder eingestellt. Bei Erreichen des Drehmomentes wird der Kraftschluss zwischen Motor und Abtrieb unterbrochen und der Motor abgeschaltet. Geben Sie den Starthebel frei und entfernen Sie das Werkzeug vom Werkstück, um die Setzbewegung zu ermöglichen.

**WARNUNG**  
 VOR BENÜTZEN DIESER WERKZEUGS BITTE SICHERHEITSHINWEISUNGEN FÜR DRUCKLUFTSCHRAUBENZIEHER (TEILE NR.37027.3) LESEN UND VERGEWISSEN, DASS SIE VERSTANDEN WURDEN.

**I DICHIARAZIONE DELL'USO**  
 Il prodotto è stato progettato per inserire elementi filettati o toglierli da parti di legno, metallo e plastica. Non deve essere usato per altro scopo.  
**FUNZIONAMENTO -SD-LR-A4H**  
 Dopo avere montato l'accessorio adatto, connettere l'utensile alla sorgente d'aria compressa. Impugnare l'utensile, esercitare pressione sul dispositivo di fissaggio da serrare e premere sulla valvola di controllo. Il motore si avvierà e serrerà il dispositivo di fissaggio con la coppia torcente richiesta, che viene controllata regolando la tensione della molla della frizione. A questo punto la trazione interna viene staccata, e l'aria per il motore interrotta. Rilasciare la valvola di controllo e togliere dal dispositivo di fissaggio l'utensile, per consentire a quest'ultimo di tornare alla sua condizione iniziale.

**AVVISO**  
 PRIMA DI USARE QUESTO ATTREZZO SI VOGLIANO LEGGERE E CAPIRE LE ISTRUZIONI DI SICUREZZA DEL GIRAVITE PNEUMATICO, NR. DI PARTE 37027.3.

**E MANIFESTACION DE USO**  
 El producto está diseñado para instalar y retirar corchetes roscados en madera, metal y plástico. No está permitido ningún otro uso  
**OPERACION -SD-LR-A4H**  
 Con el apropiado accesorio acoplado conectar la herramienta a la acometida de aire. Agarrar la herramienta y a continuación presionar sobre el tomillo que se vaya a apretar y accionar la palanca. El motor arrancará y apretará el tomillo al par requerido ajustando la tensión del muelle de embrague. En este momento, el mecanismo interno se desembraga y se corta el aire al motor. Soltar la palanca y retirar la herramienta del tomillo para permitir que se restablezca.

**ADVERTENCIA**  
 ANTES DE UTILIZAR ESTA HERRAMIENTA, SE DEBEN LEER Y ENTENDER LAS INSTRUCCIONES DE SEGURIDAD DESTORNILLADOR NEUMATICO NUMERO DE REFERENCIA 37027.3



# Lubrication

GB

## Lubrication

This is a DRYLINE tool designed to operate on a totally dry air line i.e. one without any oil or water moisture. DRYLINE tools can also operate on a lubricated or partly lubricated air line thus allowing easy interchangeability with existing installations. If lubrication is required an air line lubricator should be fitted down stream of the filter. Use ISO VG 15.

D

## Schmierung

Es handelt sich hier um ein DRYLINE Werkzeug, das dazu gedacht ist, an einer vollkommen trockenen Luftleitung zu arbeiten, d.h. eine Leitung vollkommen ohne Öl oder Wasserfeuchtigkeit. DRYLINE Werkzeuge können auch an einer geschmierten oder teilweise geschmierten Luftleitung arbeiten, und lassen sich dadurch leichter gegen vorhandene Werkzeuge austauschen. Ist Schmierung erforderlich, ist ein Öl in Strömungsrichtung des Filters anzubringen. ISO VG 15 verwenden.

F

## Lubrification

C'est un outil DRYLINE conçu pour travailler à partir d'une prise d'air totalement sec, c'est à dire sans aucune graisse ou humidification. Les outils DRYLINE peuvent également travailler à partir de prises d'air lubrifiées ou partiellement lubrifiées, permettant ainsi une interchangeabilité entre les installations en place. Si une lubrification est requise, un graisseur de prise d'air devra être monté en aval du filtre. Utilisez ISO VG 15.

E

## Lubrificación

Esta es una herramienta DRYLINE diseñada para su operación en un línea de aire totalmente seca, esta es una línea sin humedad alguna de aceite. Herramientas DRYLINE también pueden operar en una línea de aire lubricada o parcialmente lubricada, haciéndola fácilmente intercambiable con instalaciones existentes. Si se necesita lubricación, se debe instalar un lubricador de aire después del filtro. Usar ISO VG 15.

P

## Lubrificação

Esta é uma ferramenta DRYLINE concebida para funcionar numa linha de ar totalmente seca, isto é, uma linha sem partículas de óleo ou de água. As ferramentas DRYLINE também podem funcionar numa linha de ar lubrificada ou parcialmente lubrificada, tornando-as facilmente intercambiáveis com instalações existentes. Se for necessária lubrificação, deve ser instalado um lubrificador de linha de ar a jusante do filtro. Use

I

## Lubrificazione

Questo attrezzo è progettato per funzionare con una linea senza particelle di acqua o olio (DRYLINE).

Gli attrezzi possono anche funzionare con aria lubrificata o parzialmente lubrificata e questo permette una facile intercambiabilità negli impianti già esistenti. Se la lubrificazione è richiesta, il lubrificatore della linea d'aria dovrebbe essere installato a valle del filtro. Usare ISO VG 15.

GR

## Λίπανση

Αυτό είναι ένα εργαλείο DRYLINE που έχει σχεδιαστεί για να λειτουργεί με μια απόλυτα ξερή δέσμη αέρος. π.χ χωρίς κανένα ίχνος υγρασίας, νερού, ή λαδιού. Επίσης τα εργαλεία DRYLINE έχουν την δυνατότητα να λειτουργούν σε μια ολικώς ή μερικώς γρασαρισμένη δέσμη αέρος, όπου τους επιτρέπει την εύκολη εναλλαγή τους στις ήδη υπάρχοντες εγκαταστάσεις. Αν χρειαστεί λίπανση, ένας λιπαντής δέσμης αέρος μπορεί να προσαρμοστεί μετά το φίλτρο.

NL

## Smering

Dit is DRYLINE gereedschap dat ontworpen is om door geheel droge lucht in werking te worden gesteld, d.w.z. olievrije of vochtvrije lucht. DRYLINE gereedschap kan ook in werking gesteld worden met gesmeerde of gedeeltelijk gesmeerde lucht en kan daardoor gemakkelijk verwisseld worden met bestaande inrichtingen. Monteer een luchtleidingssmeerinrichting achter het filter indien smering nodig is. Gebruik ISO VG15.

DK

## Smøring

Dette er et DRYLINE værktøj beregnet til at fungere med fuldstændig tør trykluft, d.v.s. uden olie eller fugtighed. DRYLINE værktøj fungerer også med smurt eller delvis smurt trykluft og kan derved let udskiftes med eksisterende værktøjer. Når man anvender smøring skal et smøreapparat monteres mellem filter og værktøj. Brug ISO VG 15.

N

## Smøring

Dette er et DRYLINE-verktøy som er beregnet på å fungere med en fullstendig tørr luftledning, dvs uten fuktighet, det være seg olje eller vann. DRYLINE-verktøy kan også fungere på en smurt eller delvis smurt luftledning, og er derfor lett utskiftbare med eksisterende anlegg. Hvis luftledningen trenger smøring, skal smøringen anbringes etter filteret i luftretningen. Bruk ISO VG 15.

S

## Smörjning

Detta är ett DRYLINE verktyg som är avsett att fungera enbart med helt torr lufttillförsel, d.v.s., utan någon som helst olja eller fuktighet. DRYLINE verktyg kan även användas med smord eller delvis smord lufttillförsel och kan därför lätt utbytas med förekommande installationer. Om smörjning är nödvändig bör en luftburen smörjapparat installeras mellan filter och verktyg. Använd ISO VG 15.

FIN


## Voitelu



Tämä terä on KUIVALINJATOIMINEN, joka on tarkoitettu toimimaan täysin kuivaan ilmalinjan kytkeytyä, ts. ilman öljyä tai vettä. KUIVALINJATERIÄ voidaan myös käyttää voideltuihin tai osittain voideltuihin ilmalinjoihin kytkeytyä, jolloin työvälineiden vaihto jo olemassa olevien asennusten kesken on mahdollista. Jos voitelua tarvitaan, ilmalinjan voitelulaite pitää asettaa suotimen alapuolelle. Käytä ISO VG 15 -voiteluainetta.



# Maintenance

## GB MAINTENANCE INSTRUCTIONS


- 1 Service should be carried out at intervals of 1000 hours' use. Always quote tool model number, serial number and spare part number when ordering spares.
2. All torque figures  $\pm 10\%$ .
3. When disposing of components, lubricants, etc... ensure that the relevant safety procedures are carried out.
4. Overmould should be wiped clean with a general purpose, non-aggressive degreaser.
5.  Indicates direction of dismantling.




**WARNING**


- NEVER CONNECT A PART ASSEMBLED TOOL TO THE AIR SUPPLY.
- THE ROTOR BLADES IN THIS TOOL HAVE A PTFE CONTENT. THE NORMAL HEALTH AND SAFETY RECOMMENDATIONS CONCERNING PTFE MUST BE OBSERVED WHEN HANDLING THESE ROTOR BLADES.

- (1) DO NOT SMOKE.
- (2) MOTOR COMPONENTS MUST BE WASHED WITH CLEANING FLUID AND NOT BLOWN CLEAR WITH AN AIR LINE.
- (3) THE SILENCER MUST BE REPLACED WHEN DIRTY, DO NOT CLEAN AND RE-USE.
- (4) WASH HANDS BEFORE COMMENCING ANY OTHER ACTIVITY

## D WARTUNGSANLEITUNG


1. Wartung ist in Abständen von 1000 Stunden Benutzung durchzuführen. Bei der Bestellung von Ersatzteilen, bitte immer angeben: Typennummer der Bohrmaschine, Werknummer und Ersatzteilnummer.
2. Sämtliche Drehmomentzahlen  $\pm 10\%$ .
3. Beim Entsorgen von Teilen, Schmiermitteln, usw. dafür sorgen, daß die entsprechenden Sicherheitsvorkehrungen getroffen werden.
4. Das Gehäuse sollte mit einem harmlosen Allzweck-Entfetter sauber gewischt werden.
5.  Zeigt Richtung, in der auseinandergenommen wird.


**WARNING**


- NIEMALS EIN NICHT VOLLSTÄNDIG MONTIERTES WERKZEUG AN DAS LUFTNETZ ANSCHLIEßEN.
- DIE ROTORBLÄTTER DIESER WERKZEUGS ENTHALTEN PTFE. BEI HANDHABUNG DIESER ROTORBLÄTTER SIND DIE ÜBLICHEN GESUNDHEITS- UND SICHERHEITSVORSCHRIFTEN FÜR PTFE ZU BEACHTEN.

- 1) NICHT RAUCHEN
- 2) MOTORTEILE MIT REINIGUNGSMITTEL SÄUBERN UND NICHT MIT LUFTLEITUNG DURCHBLASEN.
- 3) WENN SCHMUTZIG, SCHALLDÄMPFER AUSTAUSCHEN. NICHT SÄUBERN UND ERNEUT VERWENDEN.
- 4) VOR BEGINN ALLER SONSTIGEN TÄTIGKEITEN HÄNDE WASCHEN.

## F INSTRUCTIONS D'ENTRETIEN

1. Une révision doit être effectuée à des intervalles de 1000 heures d'utilisation. Lors de la commande de pièces de rechange, toujours citer le numéro de modèle de l'outillage, son numéro de série et le numéro de référence de chaque pièce de rechange.
2. Tous les chiffres de moment  $\pm 10\%$ .
3. Pour se débarrasser de pièces, graisse, etc, s'assurer que les procédures de sécurité en vigueur sont appliquées.
4. Nettoyer le collier rapporté à l'aide d'un produit dégraissant courant non agressif.  Indique le sens démontage.


**ATTENTION**


- NE JAMAIS RACCORDER UN OUTIL PARTIELLEMENT MONTE A L'ALIMENTATION PNEUMATIQUE.
- LES LAMES DE ROTOR DE CET OUTIL CONTIENNENT DU PTFE. LES RECOMMANDATIONS NORMALES POUR LA SANTE ET LA SECURITE AU SUJET DES PTFE DOIVENT ETRE OBSERVEES LORS DE LA MANIPULATION DE CES LAMES DE ROTOR.

- 1) NE PAS FUMER
- 2) LES PIECES DU MOTEUR DOIVENT ETRE LAVEES AVEC UN FLUIDE DE NETTOYAGE ET NON PAS NETTOYEE AU JET D'AIR
- 3) LE SILENCIEUX DOIT ETRE REMPLACE LORSQU'IL EST SALE. NE PAS NETTOYER, NI RE-UTILISER
- 4) SE LAVER LES MAINS AVANT DE COMMENCER TOUTE AUTRE ACTIVITE.

## NL ONDERHOUDSINSTRUCTIES


1. Onderhoud moet na elke 1000 bedrijfsuren uitgevoerd worden. Bij bestelling van reserveonderdelen geef altijd modelnummer, volgnummer en reserve onderdeelnummer van het werktuig op.
2. Alle aanhaalkoppels zijn  $\pm 10\%$ .
3. Neem de desbetreffende veiligheidsvoorschriften in acht wanneer onderdelen, smeermiddelen, enz. worden weggegooid.
4. Wrijf de draaiklem rond het handvat schoon met een algemene, niet bijtende ontvetter.
5.  Noteer de volgorde van demontage.


**WAARSCHUWING**


- SLUIT EEN ONVOLLEDIG GEMONTEERD APPARAAT NOOIT OP DE PERSLUCHTVOEDING.
- DE ROTORSCHOEPEN IN DIT GEREEDSCHAP BEVATTEN PTFE. NEEM DE GANGBARE GEZONDHEIDS- EN VEILIGHEIDSVORSCHRIFTEN MBT. PTFE IN ACHT TIJDENS DE BEHANDELING VAN DEZE ROTORSCHOEPEN.

- 1) NIET ROKEN
- 2) REINIG DE MOTORCOMPONENTEN MET REINIGINGSVLOEISTOF; ZE MOGEN NIET MET DRUKLUCHT SCHOONGEBLAZEN WORDEN.
- 3) VERVANG DE GELUIDSDEMPER WANNEER HIJ SMERIG IS. GELUIDSDEMPER NIET REINIGEN EN WEER GEBRUIKEN.
- 4) WAS UW HANDEN VOORDAT ANDERE WERKZAAMHEDEN UITGEVOERD WORDEN.

## E INSTRUCCIONES DE MANTENIMIENTO


1. Revisiones se deben llevar a cabo a intervalos de 1000 horas de uso. Al encargar piezas de recambio, siempre debe indicarse el número de modelo de la herramienta, su número de serie y el número de la pieza de recambio.
2. Los valores de par son  $\pm 10\%$ .
3. Asegurarse que los procedimientos de seguridad son efectuados cuando se deshace de componentes, lubricantes, etc.
4. Para limpiar la moldadura superior pásele un paño humedecido con un desgrasador de uso general suave.
5.  Indica la dirección del desmontaje.




**ADVERTENCIA**


- NUNCA CONECTE LA HERRAMIENTA AL ALIMENTADOR DE AIRE SI NO ESTA COMPLETAMENTE MONTADA.
- LAS ALETAS DEL MOTOR DE ESTA HERRAMIENTA CONTIENEN PTFE. SE DEBEN OBSERVAR TODAS LAS RECOMENDACIONES PARA LA SALUD Y SEGURIDAD RESPECTO AL PTFE CUANDO SE MANEJAN ESTAS ALETAS DE MOTOR.

- 1) NO FUMAR
- 2) LOS COMPONENTES DEL MOTOR SE DEBEN LAVAR CON UN LIQUIDO LIMPIADOR Y NO SOPLAR CON UNA LINEA DE AIRE.
- 3) EL SILENCIADOR SE DEBE CAMBIAR CUANDO ESTE SUCIO. NO SE DEBE LIMPIAR Y VOLVER A USAR.
- 4) SE DEBE LAVAR LAS MANOS ANTES DE EMPEZAR CUALQUIER OTRA ACTIVIDAD.

## I INSTRUZIONI PER LA MANUTENZIONE

1. Si dovrebbe eseguire un servizio ogni 1000 ore di uso. Nell'ordinazione di ricambi citare il numero di modello dell'utensile, il numero di matricola e quello di catalogo del pezzo.
2. Tutti i valori di coppia  $\pm 10\%$ .
3. Quando si eliminano componenti, lubrificanti ecc., assicurarsi che le relative procedure di sicurezza siano osservate.
4. L'esterno dell'impugnatura formata dovrà essere pulito passandovi un panno inumidito con uno agrassante non corrosivo per uso generale.
5.  Indica la direzione di smontaggio.


**AVVISO**



- NON COLLEGARE MAI L'ALIMENTAZIONE ARIA ALL'ATTREZZO MONTATO SOLO IN PARTE.
- LE PALE DEL ROTORE DI QUESTO ATTREZZO CONTENGONO PTFE. SI DEVONO PERCIO' OSSERVARE LE NORMALI RACCOMANDAZIONI SULLA SALUTE RIGUARDANTI I MATERIALI PTFE QUANDO SI TOCCANO LE PALE DEL ROTORE.

- 1) NON FUMARE
- 2) I COMPONENTI DEL MOTORE DEVONO ESSERE LAVATI CON UN FLUIDO DI PULIZIA ADATTO, NON PULITI CON UN GETTO D'ARIA.
- 3) QUANDO IL SILENZIATORE E' SPORCO DEVE ESSERE SOSTITUITO, NON PULITO E RI-USATO.
- 4) LAVARSI LE MANI PRIMA DI COMINCIARE QUALSIASI ALTRA ATTIVITA'.



# Maintenance

## P INSTRUÇÕES PARA MANUTENÇÃO

1. Deve ser feita manutenção a intervalos de 1000 horas de utilização.  
Al encargar piezas de recambio, siempre debe indicarse el número de modelo de la herramienta, su número de serie y el número de la pieza de recambio.
3. Ao descartar componentes, lubrificantes etc., certifique-se de que os procedimentos de segurança relevantes são observados.
4. A moldura anular deve ser limpada com um desgraxante geral neutro.
5.  Indica a direção de desmontagem.

**ADVERTÊNCIA**

- NUNCA LIGUE UMA FERRAMENTA PARCIAMENTE MONTADA A FERRAMENTA DE ALIMENTAÇÃO AR.
- AS LÂMINAS DO ROTOR DESTA FERRAMENTA CONTÊM PTFE. DEVEM SER OBSERVADAS TODAS AS RECOMENDAÇÕES NORMAIS PARA A SAÚDE E SEGURANÇA RELATIVAS A PIFE AO MANUSEAR ESTAS LÂMINAS DE ROTOR.

- 1) NÃO FUME.  
OS COMPONENTES DO MOTOR DEVEM SER LAVADOS COM UM LÍQUIDO DE LIMPEZA, NÃO DEVEM SER LIMPOS COM JACTO DE AR.
- 3) O SILENCIOSO DEVE SER SUBSTITUÍDO QUANDO ESTIVER SUJO. NÃO LIMPE E VOLTE A UTILIZAR.
- 4) LAVE AS MÃOS ANTES DE INICIAR QUALQUER OUTRA ACTIVIDADE.

## DK BETJENINGSFORSKRIFT

1. Service må udføres efter hver 1000 timers brug. Opgiv altid det korrekte værktøjsmodelnummer, serienummer og reservedelsnummer ved bestilling af reservedele.
2. Alle vridningsmomentværdier  $\pm 10\%$
3. Vær sikker på at vedkommende sikkerhedsmetoder er brugt når bestanddele, smøremiddel, etc. smides væk.
4. Den yvendige støbning tøres ren med et ikke-aggressivt universalt-afledningsmiddel.
5.  Viser retning for afmontering.

**VARELSE**

- TISLUT ALDRIG LUFTFORSYNINGEN, FØR VÆRKTØJET ER HELT SAMLET.
- ROTORBLADEN I DETTE VÆRKTØJ INDHÅLDER PTFE. DE SJÆDVANLIGE HILSE- OG SIKKERHEDS-REKOMMENDATIONER GÆLDENDE FOR PTFE MÅ OVERHOLDNES NÅR DISSE ROTORBLADE HÅNTERES.

- 1) RYG IKKE
- 2) MOTORBESTANDDELE MÅ VASKES MED RENGØRINGSVÆSKE OG MÅ IKKE BLÆSES REN MED EN LUFTSLANG.
- 3) LYDDÆMPEREN MÅ UDSKIFTES NÅR DEN ER SNAVSED. DEN MÅ IKKE RENGØRES OG BRUGES IGEN.
- 4) VASK HÆNDERNE INDEN ET NYTT ARBEJDE BEGYNDES.

## S SERVICEINSTRUKTIONER


1. Service bör utföras efter varje 1000 timmars användning. Uppge alltid verktygets modellnummer, serienummer samt reservdelens nummer vid beställning av reservdelar.
2. Alla angivna spänningsmotståndsvärden  $\pm 10\%$
3. Se till att de tillämpliga säkerhetsprocedurerna följs när du gör dig av med beståndsdelar, smörjningsmedel, etc.
4. Höljet torkas rent med vanligt icke-slipande avfettningsmedel.
5.  Visar i vilken riktning maskinen tas isär.

**VARNING**

- ANSLUT ALDRIG EN DELVIS HOPSATT MASKIN TILL TRYCKLUFTSNÄTET
- ROTORBLADEN PÅ DETTA VERKTØG INNEHÅLLER PTFE. DE SJÄDVANLIGA HÄLSO- OCH SÄKERHETSREGLERNA BETRÄFFANDE PTFE MÅSTE IAKTTAGAS VID HANTERING AV ROTORBLADEN.

- 1) RÖK INTE.
- 2) MOTORNS BESTÅNDSDELAR MÅSTE RENGÖRAS MED RENGÖRINGSVÄTSKA OCH INTE GENOM ATT BLÅSA DEM RENA MED EN LUFTSLANG.
- 3) LJUDDÄMPAREN MÅSTE BYTAS UT NÅR DEN ÄR SMUTSIG. DEN FÅR INTE RENGÖRAS OCH ANVÄNDAS IGEN.
- 4) TVÄTTA HÄNDERNA INNAN ETT NYTT JOB PÅBORJAS.

## N VEDLIKEHOLDSSINSTRUKSJONER

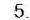
1. Servicing bør foretas med mellomrom av 1000 timers bruk. Uppge alltid verktygets modellnummer, serienummer samt reservdelens nummer vid bestilling av reservdelar.
2. Alle tall i forbindelse med dreiemomentet: pluss eller minus 10%.
3. Når komponenter, smøremidler osv kastes, må brukeren sørge for at dette skjer i henhold til de relevante sikkerhetsprosedyrene.
4. Tørk av profileringen med et vanlig, ikke-aggressivt universalmiddel til avfetting.
5.  Angir demonteringsretning.

**ADVARSEL**

- KOPLE ALDRI ET DELVIS MONTERT VÆRKTØY TIL TRYKKLUFTTILFØRSELEN.
- ROTORKNIVENE I DETTE VÆRKTØYET HAR PTFE-INNHOLD. DE VANLIGE HELSE OG SIKKERHETSRETNINGSLINJENE FOR PTFE MÅ OVERHOLDNES VED BRUK AV ROTORKNIVENE.

- 1) RØYKING FORBUDT
- 2) MOTORCOMPONENTENE MÅ VASKES MED RENGJØRINGSVÆSKE. IKKE BLÅS UT MED LUFTLEDNINGEN
- 3) STØYDÆMPEREN MÅ SKIFTES UT NÅR DEN BLIR SKITTEN. MÅ IKKE RENSES OG GJENBRUKES.
- 4) VASK HENDENE STRAKS ETTER BRUK.

## FIN HUOLTO-OHJEET

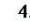
1. Huolto suoritetaan 1000 käyttötunnin välein. Työkälun mallinnumero, sarjanumero ja varaosan numero on aina mainittava tilattaessa.
2. Kaikki väänntoivoima-arvot  $\pm 10\%$ .
3. Huolehdi asianmukaisten turvatoimenpiteiden noudattamisesta komponenteja, voiteluaineita yms. hävitettäessä.
4. Valukuonin pitää pyyhkiä puhtaaksi yleiskäyttöisellä, syövyttämättömällä rasvanpoistoaineella.
5.  Osoittaa purkmissuunnan

**VAROITUS**

- IRROTA ILMANSYÖTÖSTÄ ENNEN SÄÄTÖ- TAI HUOLTOTOIMENPITEITÄ.
- TÄMÄN TYÖKALUN ROOTTORIN SIIPIIN SISÄLTYY PTFE:Ä. NÄITÄ ROOTTORIN SIIPIÄ KÄSITELTÄESSÄ ON NOUDATETTAVA NORMAALIEJA TURVASUOSITUKSIA.

- 1) ÄLÄ TUPAKOI
- 2) MOOTTORIN KOMPONENTIT TÄYTYY PESTÄ PUHDISTUSAINEELLA, NIITÄ EI SAA PUHALTAA PUHTAAKSI ILMAA KÄYTTÄEN.
- 3) ÄÄNENVAIMENNIN TÄYTYY VAIHTAA UUTEEN, KUN SE ON LIKAANTUNUT. ÄLÄ PUHDISTA JA KÄYTÄ UUDESTAAN.
- 4) PESE KÄTESI ENNEN KUIN RYHDYT MIHINKÄÄN MUIHIN TOIMIIN.

## GR ΟΔΗΓΙΕΣ ΣΥΝΤΗΡΗΣΗΣ

1. Πρέπει να κάνετε συντήρηση κάθε 1000 ώρες χρήσης του εργαλείου. Όταν παραγγέλλετε ανταλλακτικά πάντα να γράφετε τον αριθμό μοντέλου του εργαλείου, τον αριθμό σειράς και τον αριθμό ανταλλακτικού.
2. Όταν χειρίζεστε εξαρτήματα, λιπαντικά κ.τ.λ. σιγουρευτείτε ότι τηρείτε πλήρως τους κανόνες ασφάλειας.
3. Για να καθαρίσετε το δακτύλιο γυρω από το εργαλείο σκουπίστε τον με γενικής χρήσης, ήπιο απολιπαντικό.
4.  Οδηγίες για το ξεμοντάρισμα

**ΠΡΟΕΙΔΟΠΟΙΗΣΗ**

- ΤΑ ΠΤΕΡΥΓΙΑ ΣΤΡΟΦΕΙΟΥ ΤΟΥ ΕΡΓΑΛΕΙΟΥ ΑΥΤΟΥ ΠΕΡΙΕΧΟΥΝ PTFE. ΟΙ ΑΠΑΙΤΟΥΜΕΝΟΙ ΚΑΝΟΝΙΣΜΟΙ ΥΓΕΙΑΣ ΠΟΥ ΑΦΟΡΟΥΝ ΤΟ PTFE ΠΡΕΠΕΙ ΑΠΟ ΠΡΙΝ ΝΑ ΕΙΝΑΙ ΓΝΩΣΤΟΙ ΟΤΑΝ ΧΕΙΡΙΖΕΣΤΕ ΑΥΤΑ ΤΑ ΠΤΕΡΥΓΙΑ ΣΤΡΟΦΕΙΟΥ

- 1) ΜΗΝ ΚΑΠΝΙΖΕΤΕ
- 2) ΤΑ ΜΗΧΑΝΙΚΑ ΜΕΡΕΙ ΠΡΕΠΕΙ ΝΑ ΠΛΕΝΟΝΤΑΙ ΜΕ ΥΓΡΟ ΚΑΘΑΡΙΣΜΟΥ ΚΑΙ ΝΑ ΜΗΝ ΠΡΟΣΠΑΘΗΣΕΤΕ ΝΑ ΤΑ ΚΑΘΑΡΙΣΕΤΕ ΜΕ ΥΠΟ ΠΙΕΣΗ ΔΕΣΜΗ ΑΕΡΟΣ
- 3) Ο ΣΙΓΑΣΤΗΡΑΣ ΠΡΕΠΕΙ ΝΑ ΑΝΤΙΚΑΘΙΣΤΑΤΕ ΟΤΑΝ ΕΙΝΑΙ ΑΚΑΘΑΡΤΟΣ ΜΗΝ ΤΟΝ ΚΑΘΑΡΙΣΕΤΕ ΚΑΙ ΤΟΝ ΧΡΗΣΙΜΟΠΟΙΗΣΕΤΕ ΞΑΝΑ
- 4) ΝΑ ΠΛΕΝΕΤΕ ΤΑ ΧΕΡΙΑ ΣΑΣ ΠΡΙΝ ΚΑΝΕΤΕ ΟΠΟΙΔΗΠΟΤΕ ΑΛΛΗ ΔΡΑΣΤΗΡΙΟΤΗΤΑ



# Guarantee

## GB DESOUTTER GUARANTEE

1. This Desoutter product is guaranteed against defective workmanship or materials, for a maximum period of 12 months following the date of purchase from Desoutter or its agents, provided that its usage is limited to single shift operation throughout that period. If the usage rate exceeds that of single shift operation, the guarantee period shall be reduced on a pro rata basis.
2. If, during the guarantee period, the product appears to be defective in workmanship or materials, it should be returned to Desoutter or its agents, together with a short description of the alleged defect. Desoutter shall, at its sole discretion, arrange to repair or replace free of charge such items as are deemed faulty by reason of defective workmanship or materials.
3. This guarantee ceases to apply to products which have been abused, misused or modified, or which have been repaired using other than genuine Desoutter spare parts or by someone other than Desoutter or its authorized service agents.
4. Should Desoutter incur any expense correcting a defect resulting from abuse, misuse, accidental damage or unauthorized modification, they will require that such expense shall be defrayed in full.
5. Desoutter accepts no claim for labour or other expenditure made upon defective products.
6. Any direct, incidental or consequential damages whatsoever arising from any defect are expressly excluded.
7. This guarantee is given in lieu of all other guarantees, or conditions, expressed or implied, as to the quality, merchantability or fitness for any particular purpose.
8. No one, whether an agent, servant or employee of Desoutter, is authorized to add to or modify the terms of this limited guarantee in any way.

## D DESOUTTER GARANTIE

1. Dieses Desoutter-Produkt trägt eine Garantie von maximal 12 Monaten ab Datum des Kaufes von Desoutter oder seinen Vertretern für Mängel, die auf Material- oder Herstellungsfehlern beruhen, unter der Voraussetzung, daß der Einsatz dieses Produktes über diesen ganzen Zeitraum hindurch auf einen einfachen Schichtbetrieb begrenzt ist. Bei Übersteigerung des Einsatzzeitraumes über einen einfachen Schichtbetrieb wird die Garantiezeit anteilig verkürzt.
2. Bei anscheinenden auf Material- oder Herstellungsfehlern beruhenden Mängeln am Produkt innerhalb der Garantiezeit sollte das Produkt zusammen mit einer kurzen Beschreibung des angeblichen Fehlers an Desoutter oder seine Vertreter zurückgeschickt werden. Desoutter wird die betroffenen Teile nach eigenem Ermessen entweder kostenlos reparieren lassen oder, falls sie aufgrund von Mängeln, die auf Material- oder Herstellungsfehler beruhen, für fehlerhaft erachtet werden, kostenlos ersetzen.
3. Diese Garantie verfällt für Produkte, die mißbraucht, falsch gebraucht oder verändert wurden, oder die mit anderen als Desoutter-Originalersatzteilen oder von jemand anderem als Desoutter oder seinen vertraglichen Kundendienstvertretern repariert worden sind.
4. Sollten Desoutter Kosten aufgrund der Berichtigung eines Mangels entstehen, der durch Mißbrauch, falschen Gebrauch, unfallbedingte Schäden oder unbefugte Veränderungen verursacht worden ist, wird Desoutter die Zahlung der gesamten entstandenen Kosten einfordern.
5. Desoutter nimmt keine Forderungen für Arbeitskosten oder andere Ausgaben für fehlerhafte Produkte an.
6. Alle direkt, indirekt entstandenen oder Folgeschäden welcher Art auch immer, die Folge eines Mangels sind, sind ausdrücklich ausgeschlossen.
7. Diese Garantie wird anstelle aller anderen Garantien, Bedingungen, ausgedrückt oder impliziert, bezüglich der Qualität, handelsüblichen Brauchbarkeit oder Eignung für jeden bestimmten Zweck ausgegeben.
8. Niemand, ob Vertreter, Gehilfe oder Mitarbeiter von Desoutter, ist befugt, die Bedingungen dieser beschränkten Garantie wie auch immer zu erweitern oder zu verändern.

## E GARANTÍA DESOUTTER

1. Este producto Desoutter se garantiza contra materiales o mano de obra defectuosos, durante un periodo máximo de 12 meses a partir de la fecha de compra ya sea a Desoutter o a cualquiera de sus agentes, siempre que su uso esté limitado a un turno de trabajo sencillo durante dicho periodo. Si el promedio de uso excede el de un turno de trabajo sencillo, el periodo de la garantía será reducido a prorrato.
2. Si durante el periodo de la garantía, el producto parece ser defectuoso en cuanto a materiales o mano de obra, deberá ser devuelto a Desoutter o a cualquiera de sus agentes, junto con una breve descripción del defecto. A su sola discreción, Desoutter podrá disponer la reparación o el reemplazo gratis de los elementos que se consideran responsables de los materiales o mano de obra defectuosos.
3. Esta garantía no es aplicable a productos que han sido abusados, mal usados alterados, o que han sido reparados usando piezas de repuesto que no sean piezas auténticas Desoutter, o que han sido reparados por otros que no sean Desoutter o cualquiera de sus agentes de servicio autorizados.
4. Si Desoutter incurre en gastos debidos a la corrección del abuso, mal uso, daño accidental o modificación no autorizada, dichos gastos deberán ser reembolsados en su totalidad a Desoutter.
5. Desoutter no acepta ninguna reclamación en concepto de mano de obra u otros gastos pertinentes a productos defectuosos.
6. Todos los daños directos, fortuitos o resultantes en modo alguno de cualquier defecto serán expresamente excluidos.
7. Esta garantía se otorga en lugar de cualquier otra garantía, o condiciones, expresas o implícitas, referente a calidad, comerciabilidad o conveniencia para cualquier propósito dado.
8. Nadie, ya sea un agente, ayudante o empleado de Desoutter, está autorizado a añadir o modificar los términos de esta garantía limitada de cualquier manera que sea.

## NZ GARANTIEVOORWAARDEN

1. Dit Desoutter product is gedurende 12 maanden gegarandeerd tegen materiaal- en/of constructiefouten, op voorwaarde dat het gedurende die tijd alleen in enkelvoudige ploegbediening wordt gebruikt. Indien het gebruik enkelvoudige ploegbediening overtreft, dan wordt de garantieperiode naar verhouding verkort. Deze garantie zal ingaan op de dag dat het aangekochte Desoutter product geleverd wordt door ofwel Desoutter of een van haar officieel erkende agenten.
2. Indien het Desoutter product gedurende de garantieperiode gebreken vertoont ten gevolge van een materiaal- en/of constructiefout, dient het Desoutter product binnen de garantie termijn met een korte beschrijving van het defect te worden geretourneerd naar Desoutter of een van haar officieel erkende agenten. Desoutter zal op haar beurt de artikelen die gebreken vertonen ten gevolge van een materiaal- en/of constructiefout vertonen herstellen of vervangen.
3. Om aanspraak te kunnen maken op garantie zullen periodiek onderhoud en/of herstellen steeds uitgevoerd moeten zijn door Desoutter en/of haar officieel erkende agenten. De garantie komt te vervallen indien de Desoutter producten misbruikt worden, op onjuiste wijze gerepareerd, door een ongeval beschadigd worden, veranderd zijn of indien ze gerepareerd of onderhouden zijn door een niet door Desoutter erkende reparateur en/of met niet originele Desoutter onderdelen.
4. In alle gevallen bedoeld in artikel 4 zullen de onkosten (met inbegrip van de arbeidskosten) gemaakt door Desoutter worden gefactureerd. Ingeval de klant om herstelling vraagt zal deze eveneens worden gefactureerd.
5. Desoutter zal niet aansprakelijk zijn voor eventuele directe of indirecte schade (zoals met name tijdverlies, commerciële schade, administratieve kosten, enige vorm van schadevergoeding), behoudens hetgeen wordt voorzien in het hierboven vermelde artikel 3.
6. Deze garantie wordt gegeven in plaats van alle andere garanties of voorwaarden met betrekking tot de kwaliteit, verkoopbaarheid of geschiktheid voor enig bepaald doel.
7. Geen enkel persoon, met inbegrip van agenten en werknemers van Desoutter, heeft het recht om iets aan de voorwaarden van deze beperkte garantie toe te voegen of deze op enigerlei wijze te veranderen.

## F GARANTIE DESOUTTER

1. Ce produit Desoutter est garanti contre les vices de main d'oeuvre ou de fabrication, pendant une période maximum de 12 mois à compter de la date d'achat auprès de Desoutter ou de ses agents, dans la mesure où son usage est limité à une seule équipe de travail pendant cette période. Si le taux d'utilisation excède celui d'une seule équipe de travail, la période de garantie sera réduite proportionnellement.
2. Si, pendant la période de garantie, le produit semble présenter des vices de main d'oeuvre ou de fabrication, il doit être renvoyé à sa discrétion, organisera la réparation ou le remplacement gratuit des articles jugés défectueux pour cause de vice de main d'oeuvre ou de fabrication.
3. Cette garantie sera annulée s'il y a eu abus, mauvaise utilisation ou modification des produits, ou s'il ont été réparés en utilisant des pièces de rechange autres que celles prescrites par Desoutter ou par une personne autre que Desoutter ou l'un de ses agents agréés.
4. Au cas où Desoutter encourrait des dépenses pour rectifier un défaut résultant d'abus, de mauvaise utilisation, de détérioration accidentelle ou de modification non autorisée, ces dépenses seront à la charge totale du client.
5. Desoutter n'accepte aucune réclamation en termes de main d'oeuvre ou d'autres dépenses effectuées sur les produits défectueux.
6. Toutes les détériorations directes, accidentelles ou indirectes, quelles qu'elles soient, provenant d'un défaut quelconque, sont expressément exclues.
7. Cette garantie remplace toutes les autres garanties ou conditions, expresas ou implicites, quant à la qualité, la commercialisation ou l'adéquation du produit pour un objectif particulier.
8. Personne, que ce soit un agent, un serviteur ou un employé de Desoutter, n'est autorisé à ajouter ou modifier d'une façon quelconque les termes de cette garantie limitée.

## I GARANZIA DESOUTTER

1. Questo prodotto Desoutter è garantito da difetti di lavorazione o dei materiali per un periodo massimo di 12 mesi a partire dalla data di acquisto presso Desoutter o i suoi rappresentanti, sempre che il suo impiego sia stato limitato ad un unico turno per tutto quel periodo; se il ritmo di impiego supera il funzionamento durante un unico turno, la durata della garanzia deve essere ridotta in modo proporzionale.
2. Se durante il periodo della garanzia il prodotto presenta difetti lavorazione o dei materiali, esso deve essere restituito alla Desoutter o suoi rappresentanti, unitamente ad una breve descrizione del presunto difetto. La Desoutter deciderà, a sua discrezione, se dar disposizioni per la riparazione o sostituzione gratuita dei componenti che ritiene essere difettosi, quale risultato di difetti la lavorazione o dei materiali.
3. Questa garanzia non è valida per quei prodotti che sono stati usati in modo cattivo o improprio modificati, o che sono stati riparati usando ricambi non originali Desoutter e non dalla Desoutter o dai suoi rappresentanti autorizzati.
4. Se la Desoutter dovesse andare incontro a spese per riparare un guasto causato da cattivo uso, uso improprio, danni accidentali o modifica non autorizzata, essa richiederà il rimborso totale di tale spesa.
5. Desoutter non accetta nessuna richiesta di risarcimento per spese di manodopera o di altro tipo causate da prodotti difettosi.
6. Si escludono espressamente danni diretti, incidentali o indiretti di qualsiasi tipo dovuti a qualsiasi difetto.
7. Questa garanzia viene data al posto di ogni altra garanzia o condizione, espressa o implicita, riguardante la qualità, commerciabilità o idoneità per qualsiasi scopo particolare.
8. Nessuno, neppure i rappresentanti, dipendenti o impiegati della Desoutter, è autorizzato ad ampliare o modificare, in qualsiasi modo, i termini di questa garanzia limitata.



# Guarantee

## P GARANTIA DESOUTTER

1. Este produto Desoutter está garantido contra defeito de fabrico ou de material, pelo prazo máximo de 12 meses a contar da data da compra feita a Desoutter ou aos seus agentes, com a condição de que a utilização do produto se tenha limitado ao funcionamento em turno único durante o referido período. Caso a utilização tenha ultrapassado os limites do funcionamento em turno único, o prazo de garantia será reduzido proporcionalmente.
2. Caso o produto apresente sinais de defeito de fabrico ou de material durante o período de garantia, deverá ser devolvido à Desoutter ou aos seus agentes, juntamente com uma breve descrição da suposta falha. Ficará a critério exclusivo de Desoutter a decisão de providenciar ou substituir gratuitamente os artigos considerados imperfeitos devido a defeito de fabrico ou de material.
3. A presente garantia não se aplicará a produtos que tenham sido submetidos a abuso, utilização incorrecta ou modificações, ou a reparações com outras peças que não as genuínas peças sobressalentes Desoutter, por outro agente que não o próprio fabricante Desoutter ou um técnico de reparações autorizado pelo mesmo.
4. Caso a Desoutter incorra alguma despesa na reparação de uma falha resultante de abuso, utilização incorrecta, dano accidental ou modificação não autorizada, tal despesa deverá ser integralmente satisfeita.
5. A Desoutter não aceita qualquer reivindicação pertinente a mão-de-obra ou despesa de outra natureza, respeitante a produtos defeituosos.
6. Quaisquer danos directos, accidentais ou resultantes do acto, que decorram de qualquer falha, estão expressamente excluídos.
7. A presente garantia substitui todas as demais garantias, ou condições, expressas ou implícitas, pertinentes à qualidade, ou adequação do produto a qualquer finalidade específica.
8. Nenhuma pessoa, seja agente, empregado ou funcionário de Desoutter, está autorizada a fazer aditamentos e/ou modificar, os termos desta garantia limitada, seja de que forma for.

## DK GARANTIA GARANTI

1. Dette Desoutter produkt er garanteret mod defekt udførelse eller materiale for en periode på maksimalt 12 måneder efter den dato, det blev indkøbt fra Desoutter eller dennes agenter, forud sat dets brug begrænses til enkeltholdsdrift under hele denne periode. Hvis brugen overstiger enkeltholdsdriftniveau, vil garantiperioden blive reduceret på en pro rata basis.
2. Hvis produktet forekommer af være defekt med hensyn til udførelse eller materiale indenfor garantiperioden, skal det returneres til Desoutter, eller denne agenter, sammen med en kort beskrivelse af den anførte defekt. Desoutter vil efter eget skøn arrangere enten reparation eller udskiftning af sådanne dele, som anses for defekte, enten på grund af defekt udførelse eller materialer.
3. Denne garanti vil opføre med at være gældende for produkter, som er blevet misbrugt, brugt, forkert eller modificeret, eller er blevet repareret med reservedele, som ikke er ægte Desoutter reservedele eller af andre end Desoutter, eller dennes autoriserede agenter.
4. Hvis Desoutter skulle pådrage sig nogen som helst udgifter i forbindelse med korrigerig af en defekt, som skyldes misbrug, forkert brug, hædeligt uheld eller uautoriseret modificering, vil Desoutter kræve at sådanne udgifter bliver godgjort fuldt ud.
5. Desoutter accepterer ikke noget krav for arbejds løn eller andre udgifter i forbindelse med defekte produkter.
6. Alle direkte, tilfældige eller deraf følgende skader, som stammer fra nogen som helst defekter, er udtrykkeligt udelukket.
7. Denne garanti gives i stedet for alle andre garantier, eller betingelser, udtrykkelige eller underforståede, med hensyn til kvaliteten, salgbarheden eller egnetheden for noget som helst specifikt formål.
8. Ingen personer, hvadenten en Desoutter agent, - underkontrahent eller - ansat, er autoriseret til at tilføje til eller modificere betingelserne i denne

## N GARANTÍ FRA DESOUTTER

1. Dette produktet fra Desoutter garanteres mot mangler ved utførelse og materiale i maksimalt 12 måneder etter at det er kjøpt fra Desoutter eller deres forhandlere, under forutsetning av at bruken begrenses til drift i enkelt-skift i denne perioden. Hvis produktet brukes utover drift i enkelt-skift, skal garantiperioden reduseres forholdsmessig.
2. Hvis produkte i løpet av garantiperioden viser seg å ha mangler ved utførelse eller materiale, skal det returneres til Desoutter eller deres forhandlere, sammen med en kort beskrivelse av den angivelige mangelen. Desoutter skal etter eget skjønn avgjøre om de vil reparere eller skifte ut deler som ansees å ha mangler på grunn av utførelse eller materiale.
3. Denne garantien dekker ikke produkter som er mishandlet, mis brukt eller endret, eller er repareret ved hjelp av annet enn originale Desoutter-deler eller utført av andre enn Desoutter eller deres autoriserte service-representanter.
4. Hvis Desoutter pådrar seg kostnader i forbindelse med utbedring av en mangel som skyldes mishandling, misbruk, tilfældig eller uautorisert endring, skal slike kostnader dekkes i sin helhet av kunden.
5. Desoutter aksepterer ingen krav om erstatning for arbeidsutgifter eller andre kostnader i forbindelse med produkter med mangler.
6. Alle direkte skader, indirekte skader eller følgeskader som skyldes eventuelle mangler, dekkes ikke av denne garantien.
7. Denne garantien gjelder i stedet for alle andre garantier, eller vilkår, uttrykt eller underforstått, når det gjelder kvalitet, salgbarhet eller egnethet for bestemte formål.
8. Ingen, verken en forhandler, medarbeider eller ansatt hos Desoutter, har autorisasjon til å tilføje eller å endre vilkårene på noen måte i denne begrensede garantien.

## S DESOUTTER GARANTI

1. Denna Desoutter-produkt garanteras mot defekt utförande eller material i en period av högst 12 månader efter inköpsdatum från Desoutter eller deras ombud, förutsatt att dess användning är begränsad till enkelskiftarbete under hela denna period. Om användningsfrekvensen överskrider enkelskiftarbete skall garantiperioden reduceras i motsvarande mån.
2. Om produkten under garantiperioden verkar vara defekt beträffande utförande eller material, skall den återlämnas till Desoutter eller dess ombud tillsammans med en kortfattad beskrivning av den påstådda defekten. Desoutter skall efter eget gottfinnande ordna med reparation eller utbyte av sådana komponenter som anses felaktiga på grund av defekt utförande eller material.
3. Denna garanti upphör att gälla för produkter som misshandlats, missbrukats eller modifierats, eller som har reparerats med något annat än äkta Desoutter reservdelar eller av någon annan än Desoutter eller dess auktoriserade serviceombud.
4. Om Desoutter skulle ådraga sig någon utgift vid åtgärdandet av en defekt som orsakats av misshandel, missbruk, ofrivillig skada eller icke auktoriserad modifiering kräver de att denna utgift till fullo betalas.
5. Desoutter accepterar inte att anspråk görs på arbetskostnader eller andra omkostnader för defekta produkter.
6. Alla direkta eller tillfälliga skador eller följdskador som uppkommer på grund av någon defekt undantages uttryckligen.
7. Denna garanti lämnas i stället för alla andra garantier, eller villkor, uttryckliga eller underförstådda, beträffande kvalitet, säljbarhet eller lämplighet för något bestämt ändamål.
8. Ingen, vare sig ombud, tjänsteman eller arbetstagare hos Desoutter har befogenhet att lägga till eller modifiera villkoren i denna begränsade garanti på något sätt.

## FIN DESOUTTER-YHTIÖN ANTAMA TAKUU

1. Tällä Desoutter-tuotteella on takuu, joka kattaa mahdolliset valmistusvaiheessa aiheutuneet viallisuudet tai vialliset materiaalit enintään 12 kuukauden ajaksi laskettuna siitä päivästä, jolloin tuote

- on hankittu Desoutter-yhtiöltä tai sen myyntiedustajilta, ja edellyttäen, että tuotteen käyttö rajoitetaan yhteen työvuoroon tämän ajanjakson aikana. Jos käyttöä lisätään yhtä työvuoroa enemmän, takuun kattama ajanjakso supistuu määräsuhteessa tuotteen käyttöön.
2. Jos tuotteesta ilmenee takuun ajanjakson aikana valmistusvaiheessa aiheutunutta tai materiaaleista johtuvaa viallisuutta, se on palautettava Desoutter-yhtiölle tai sen myyntiedustajalle, ja mukaan on liitettävä lyhyt, kyseistä vikaa koskeva kuvaus. Desoutter tulee harkintansa mukaisesti järjestämään maksutta sellaisen tuotteen korjauksen tai vaihtamisen, joissa todetaan valmistusvaiheessa syntyneet tai materiaalien aiheuttama viallisuus.
3. Tämä takuu ei kata tuotteita, joita on käytetty asiattomasti tai väärin tai joihin on tehty muutoksia. Se ei kata myöskään tuotteita, joita on korjattu muita kuin alkuperäisiä Desoutter-yhtiön varaosia käyttämällä tai joiden korjauksen on suorittanut joku muu kuin Desoutter-yhtiö tai sen valtuuttama huoltohenkilöstö.
4. Jos Desoutter-yhtiölle aiheutuu sellaisen vian korjauksen synnyttämiä kuluja, joka vika on aiheutunut tuotteen asiattomasta tai väärin käyttämisestä, vahingossa sattuneesta vaurioitumisesta tai tuotteen tehtyjen valtuuttamattomien muutosten seurauksena, yhtiö vaatii näiden kulujen korvaamisen kokonaisuudessaan.
5. Desoutter ei ota vastattavakseen minkäänlaisia viallisiiin tuotteisiin nähden esitettyjä työkuluihin tai muihin kustannuksiin liittyviä maksuvaiteita.
6. Takuu ei kata minkäänlaisia vikojen mahdollisesti aiheuttamia suoranaisia, satunnaisia tai käytön seurauksena aiheutuvia kustannuksia.
7. Tämä takuu annetaan kaikkien muiden suoraan tai epäsuoraan vaikuttavien takuiden tai ehtojen asemasta tuotteen laatuun, myyntikelpoisuuteen tai tiettyyn tarkoitukseen sopivuuteen nähden.
8. Desoutter-yhtiön myyntiedustajilla, palveluhenkilöstöllä tai työn tekijöillä ei ole valtuuksia tehdä lisäyksiä tai muutoksia tämän rajoitetun takuun ehtoihin millään tavalla.

## GR Εγγύηση Desoutter

1. Αυτό το προϊόν της Desoutter είναι εγγυημένο έναντι ελαττωματικής κατασκευής ή υλικών κατασκευής, για χρονική περίοδο μέγιστη 12 μηνών από την προμερμένη αγορά, του προϊόντος από την Desoutter ή τους αντιπροσώπους της, με την προϋπόθεση ότι η χρήση του προϊόντος στην περίοδο της εγγύησης περιορίζεται σε λειτουργία μιας μόνον βάρδιας εργασίας. Εάν ο ρυθμός χρήσης υπερβεί την λειτουργία μιας μόνον βάρδιας, η χρονική περίοδο της εγγύησης θα ελαττωθεί ανάλογα.
2. Εάν, στην περίοδο της εγγύησης, το προϊόν παρουσιάσει ελάττωμα που θα οφείλεται στον χρόνο κατασκευής του ή στα υλικά κατασκευής του, πρέπει να επιστραφεί στην Desoutter ή στους αντιπροσώπους της, συνοδευόμενο με σύντομη περιγραφή της υποτιθέμενης βλάβης. Η Desoutter αναλαμβάνει, κρίνοντας απόλυτα κατά τη διαίτη κρίση, να επισκευάσει ή αντικαταστήσει τελείως δωρεάν τα ελαττωματικά ή τα οποία θα κριθούν ότι παρουσιάζουν βλάβη ή οποία θα οφείλονται σε ελαττωματική κατασκευή ή σε υλικά κατασκευής.
3. Η εγγύηση αυτή καλύπτει σε προϊόντα τα οποία έχουν υποκειμενοποιηθεί, ή έχει γίνει κατάχρηση της προβλεπόμενης χρήσης τους, ή είναι μεταπωληθεί, ή επισκευαστεί χρησιμοποιώντας ανταλλακτικά που δεν είναι γνήσια ανταλλακτικά της Desoutter, ή έχουν επισκευαστεί από τρίτους που δεν είναι εξουσιοδοτημένοι από την Desoutter ή τους αντιπροσώπους της.
4. Σε περίπτωση που η Desoutter υποβληθεί σε δαπάνη προερχόμενη από επισκευή που οφείλεται σε κατασκευαστική κατάχρηση, τυχαία βλάβη ή μη εξουσιοδοτημένη μεταποίηση προϊόντος, θα απαιτήσει η δαπάνη αυτή να της καταβληθεί εξολοκλήρου.
5. Η Desoutter δεν αποδέχεται απαιτήσεις αναφοράς με την εργασία ή άλλες δαπάνες που γίνονται εξαιτίας ελαττωματικών φαινομένων.
6. Ζημιές αποσπασθήσεται μορφής που απορρέουν απευθείας συμπτωματικά ή ως επικολυθού ελαττωματικού προϊόντος αποκλειστικώς κατηγορηματικά.
7. Η εγγύηση αυτή παρέχεται αντί όλων των άλλων εγγυήσεων, ή μη υπήκων, εμφορημένων ή μνηστών ή έμμεσων αναφορικών με την κατάσταση, εμπροσθητή ή κατεπιληθόνη ή έμμεσων αναφορικών ουκισμύ.
8. Κιενά να άτιμου, αντεπρωσώπων, υπάλληλος ή εργαζόμενος στην Desoutter, δεν είναι εξουσιοδοτημένο να προσβάσει ή τροποποιήσει οποιαδήποτε από τους όρους αυτής της περιορισμένης εγγύησης με οποιαδήποτε τρόπο.



# Copyright

GB

## © Copyright 2017, Desoutter HP2 7SJ UK.

All rights reserved. Any unauthorized use or copying of the contents or part thereof is prohibited. This applies in particular to trademarks, model denominations, part numbers and drawings. Use only authorized parts. Any damage or malfunction caused by the use of unauthorized parts is not covered by Warranty or Product Liability.

D

## © Copyright 2017, Desoutter HP2 7SJ UK.

Alle Rechte vorbehalten. Unbefugtes Verwenden oder Kopieren des Inhalts bzw. von Teilen des Inhalts ist verboten. Dies gilt insbesondere für Warenzeichen, Modellbezeichnungen, Teilenummern und Zeichnungen. Nur die zugelassenen Ersatzteile verwenden. Schäden oder Funktionsstörungen, die durch die Verwendung nicht zugelassener Ersatzteile entstehen, sind von der Garantieleistung und der Produkthaftung ausgeschlossen.

F

## © Copyright 2017, Desoutter HP2 7SJ UK.

Tous droits réservés. Tout usage illicite ou copie totale ou partielle sont interdits. Ceci s'applique plus particulièrement aux marques déposées, dénominations de modèles, numéros de pièces et schémas. Utiliser exclusivement les pièces autorisées. Tout dommage ou mauvais fonctionnement causé par l'utilisation d'une pièce non autorisée ne sera pas couvert par la garantie du produit et le fabricant ne sera pas responsable.

NL

## © Copyright 2017, Desoutter HP2 7SJ UK.

Alle rechten voorbehouden. Het zonder toestemming gebruiken of kopiëren van de inhoud of delen daarvan is verboden. Dit is in het bijzonder van toepassing op handelsmerken, modelaanduidingen, onderdeelnummers en tekeningen. Gebruik alleen goedgekeurde onderdelen. Schade of defecten die veroorzaakt zijn door het gebruik van niet-goedgekeurde onderdelen, vallen niet onder de garantiebepalingen.

I

## © Copyright 2017, Desoutter HP2 7SJ UK.

Tutti i diritti riservati. E' vietata la riproduzione totale o anche solo parziale del presente documento salvo previa autorizzazione, specialmente per quanto concerne i marchi depositati, le denominazioni dei modelli, i numeri di codica e le illustrazioni. Si raccomanda di impiegare esclusivamente particolari autorizzati. Gli eventuali danni o difetti di funzionamento dovuti all'uso di particolari non autorizzati non sono coperti né dalla garanzia né dalle eventuali rivendicazioni di Product

E

## © Copyright 2017, Desoutter HP2 7SJ UK.

Reservados todos los derechos. Está prohibido todo uso indebido o copia de este documento o de parte del mismo. Esto se refiere especialmente a marcas comerciales, denominaciones de modelos, números de piezas y dibujos. Utilice exclusivamente piezas de repuesto autorizadas. Cualquier daño o defecto de funcionamiento causados por el uso de piezas no autorizadas queda excluido de la garantía o responsabilidad del producto.

P

## © Copyright 2017, Desoutter HP2 7SJ UK.

Todos os direitos são reservados. É proibida qualquer utilização ou cópia não autorizadas do conteúdo ou parte deste. Isto aplica-se particularmente a marcas registradas, denominações de modelo, números de peças e desenhos. Utilize apenas peças autorizadas. Quaisquer danos ou funcionamento defeituoso provocados pela utilização de peças não autorizadas não serão cobertos pela Garantia ou Responsabilidade do Produto.

DK

## © Copyright 2017, Desoutter HP2 7SJ UK.

Alle rettigheder forbeholdes. Indholdet eller en del deraf må ikke anvendes eller kopieres uden tilladelse. Dette gælder i særdeleshed varemærker, modelbetegnelser, delnumre og tegninger. Brug kun originale dele. Beskadigelse eller svigt som følge af brug af uoriginale dele er ikke dækket af garantien eller produktansvaret.

S

## © Copyright 2017, Desoutter HP2 7SJ UK.

Alla rättigheter förbehållna. All icke-auktorerad användning eller kopiering av innehållet eller del därav är förbjuden. Detta gäller speciellt för varumärken, modellbeteckningar, komponentnummer och ritningar. Använd endast originaldelar. Skador eller funktionsstörningar, som vållas av att andra delar används omfattas inte av garantin eller produktansvaret.

N

## © Copyright 2017, Desoutter HP2 7SJ UK.

Alle rettigheter forbeholdes. All ikke-atoriset anvending eller kopiering av innhold eller deler av dette er forbudt. Dette gjelder spesielt varemerket, modellbetegnelser, komponentnummer og tegninger. Bruk kun originaldelar. Skader eller funksjonsforstyrrelser som følge av at uoriginale deler er blitt brukt, omfattes ikke av garantien eller produktansvaret.

FIN

## © Copyright 2017, Desoutter HP2 7SJ UK.

Kaikki oikeudet pidätetään. Sisällön tai sen osien luvaton käyttö tai kopiointi on kielletty. Tämä koskee erityisesti tavaramerkkejä, mallimerkintöjä, osanumeroita ja piirustuksia. Käytä ainoastaan alkuperäisiä osia. Takuu tai tuotevastuu ei kata muiden kuin alkuperäisten osien käytöstä aiheutunutta vahinkoa tai vikaa.

GR

## © Copyright 2017, Desoutter HP2 7SJ UK.

Επιφύλασσονται όλα τα δικαιώματα. Απαγορεύεται οποιαδήποτε μη εξουσιοδοτημένη χρήση των περιεχομένων του παρόντος ή μέρους του. Η απαγόρευση αφορά ιδιαίτερα τα εμπορικά σήματα, τις ονομασίες των μοντέλων, τους αριθμούς εξαρτημάτων και τα διαγράμματα. Χρησιμοποιείτε μόνο εξουσιοδοτημένα εξαρτήματα. Οποιαδήποτε ζημιά ή κακή λειτουργία που προκαλείται από τη χρήση μη εξουσιοδοτημένων εξαρτημάτων δεν καλύπτεται από την Εγγύηση ή την ευθύνη για το προϊόν.



**DEUTSCH (GERMAN)** (1) **EG-KONFORMITÄTSERKLÄRUNG** - (2) Wir, **DESOUTTER** – (3) Technische Datei beim EU - (4) erklären hiermit, daß das (die) Produkt(e) : Drehschrauber - (5) Typ(en) : - (6) Produktherkunft - (7) den Anforderungen der EG-Richtlinie zur Angleichung der Rechtsvorschriften der Mitgliedstaaten - (8) für „**Maschinen**“ **2006/42/EG** (17/05/06) - (9) für „**Elektromagnetische Störfreiheit**“ **2004/108/EG** (15/12/04) - (10) für „**Niederspannung**“ **2006/95/EG** (12/12/06) - entspricht (entsprechen). - (11) geltende harmonisierte Norm(e)n - (12) NAME und EIGENSCHAFT des Ausstellers : - (13) Datum :

**NEDERLANDS (DUTCH)** (1) **E.G.-VERKLARING VAN OVEREENSTEMMING** - (2) De firma : **DESOUTTER** - (3) Technisch bestand verkrijgbaar - (4) verklaart hierbij dat het (de) product(en) : Schroevendraaier - (5) type : - (6) Herkomst van het product - (7) in overeenstemming is (zijn) met de vereisten van de richtlijn van de Raad inzake de onderlinge aanpakking van de wetgeving van de lidstaten betreffende : (8) „**machines**“ **2006/42/CEE** (17/05/06) - (9) „**elektromagnetische compatibiliteit**“ **2004/108/EG** (15/12/04) - (10) „**laagspanning**“ **2006/95/EG** (12/12/06) - (11) geldige geharmoniseerde norm(en) - (12) NAAM en FUNCTIE van de opsteller : (13) Datum

**SVENSKA (SWEDISH)** (1) **EG-DEKLARATION OM ÖVERENSSTÄMMELSE** - (2) Vi **DESOUTTER** - (3) Teknisk fil tillgänglig från - (4) Förklarar att maskinen : Skruvmejslar - (5) Maskintyp : - (6) Produktens ursprung - (7) För vilken denna deklaration gäller, överensstämmer med kraven i Minister rådets direktiv om harmonisering av medlemsstaternas lagar rörande - (8) "maskiner" **2006/42/EEG** (17/05/06) - (9) "elektromagnetisk kompatibilitet" **2004/108/EEG** (15/12/04) - (10) "lågspänning" **2006/95/EEG** (12/12/06) - (11) Harmoniserade standarder som tillämpats : - (12) Utfärdarens namn och befattning : - (13) Datum :

**NORSK (NORWEGIAN)** (1) **EF ERKLÆRING OM OVERENSSTEMMELSE** - (2) Vi **DESOUTTER** - (3) Teknisk dokument tilgjengelig - (4) Erklærer at produktet/produktene : Skrutvaskere - (5) av type : - (6) Produktets opprinnelse - (7) er i overensstemmelse med de krav som finnes i Minister rådets direktiver om tilnærming av Medlemsstatenes lover vedrørende : - (8) "maskiner" **2006/42/EF** (17/05/06) - (9) "elektromagnetisk kompatibilitet" **2004/108/EF** (15/12/04) - (10) "lavspenning" **2006/95/EF** (12/12/06) - (11) Harmoniserende standarder som er anvendt : - (12) Utsteders navn og stilling : - (13) Dato :

**DANSK (DANISH)** (1) **EF OVERENSSTEMMELSESERKLÆRING** - (2) Vi **DESOUTTER** - (3) Teknisk dokument kan fås på - (4) erklærer at produktet(erne) : Skruemaskiner - (5) type : - (6) Produktets oprindelse - (7) er i overensstemmelse med kravene i Rådets Direktiv vedr. tilnærmeelse mellem medlemslandenes love for - (8) "maskiner" **2006/42/EF** (17/05/06) - (9) "elektromagnetisk kompatibilitet" **2004/108/EF** (15/12/04) - (10) "lavspænding" **2006/95/EF** (12/12/06) - (11) Harmoniserende standarder som er anvendt : - (12) Udsteders navn og stilling : - (13) Dato

**SUOMI (FINNISH)** (1) **ILMOITUS YHDENMUKAISUDESTA EY** - (2) Me Toimintini **DESOUTTER** - (3) Tekniset tiedot saa EU:n - (4) vakutamme, että tuote / tuotteet : Ruuvivärit - (5) tyyppi(-pit) : - (6) Tekniset tiedot saa EU:n - (7) on / ovat yhdenmukainen(-sia) neuvoston jäsenmaiden lain säädäntöä koskevien direktiivien vaatimusten kanssa, jotka koskevat : - (8) "koneita" **2006/42/EY** (17/05/06) - (9) "elektromagneettista yhteensopivuutta" **2004/108/EY** (15/12/04) - (10) "matalajänniteitä" **2006/95/EY** (12/12/06) - (11) yhdenmukaiset(tu-tu) soveltuval(t) standardi(t) : - (12) ilmoituksen antajan NIMI ja ASEMA - (13) Päiväys

**ESPAÑOL (SPANISH)** (1) **DECLARACION DE CONFORMIDAD CE** - (2) Nosotros **DESOUTTER** - (3) Archivo técnico disponible en - (4) declaramos que el producto : Destornilladores - (5) tipo de máquina : - (6) Origen del producto - (7) es conforme a los requisitos de la Directiva del Consejo sobre la aproximación de las leyes de los Estados Miembros con relación - (8) a la "máquinaria" **2006/42/CE** (17/05/06) - (9) a la "compatibilidad electromecánica" **2004/108/CE** (15/12/04) - (10) a la "baja tensión" **2006/95/CE** (12/12/06) - (11) normas armonizadas aplicadas : - (12) Nombre y cargo del expedidor : - (13) Fecha

**PORTUGUÊS (PORTUGUESE)** (1) **DECLARAÇÃO DE CONFORMIDADE CE** - (2) Nós **DESOUTTER** - (3) Ficheiro técnico disponível na - (4) declaramos que o produto : Parafusadeiras - (5) tipo de máquina : - (6) Origem do produto - (7) está em conformidade com os requisitos da Directiva do Conselho, referente às legislações dos Estados-membros relacionados com: - (8) "máquinaria" **2006/42/CE** (17/05/06) - (9) "compatibilidade electromagnética" **2004/108/CE** (15/12/04) - (10) "baixa tensão" **2006/95/CE** (12/12/06) - (11) Normas harmonizadas aplicáveis - (12) Nome e cargo do emissor: - (13) Data:

**ITALIANO (ITALIAN)** (1) **DICHIARAZIONE DI CONFORMITÀ CE** - (2) La Società : **DESOUTTER** - (3) File tecnico disponibile dal - (4) dichiara che il(l) prodotto(i) : Cacciaviti - (5) tipo: - (6) Origine del prodotto - (7) è (sono) in conformità con le esigenze previste dalla Direttiva del Consiglio, sulle legislazioni degli Stati membri relative: - (8) alle "macchine" **2006/42/CE** (17/05/06) - (9) alla "compatibilità elettromagnetica" **2004/108/CE** (15/12/04) - (10) alla "bassa tensione" **2006/95/CE** (12/12/06) - (11) norme armonizzate applicabili(i): - (12) NOME e FUNZIONE del dichiarante - (13) Data

**ΕΛΛΗΝΙΚΑ (GREEK)** (1) **ΑΔΑΦΩΣΗ ΠΙΣΤΟΤΗΤΑΣ ΕΚ** - (2) Η εταιρεία : **DESOUTTER** - (3) Τεχνικός φάκελος διαθέσιμος - (4) δηλώνει υπεύθυνα ότι το(τα) προϊόν(-α) : κατργόφι - (5) τύπου(-ων) : - (6) Προέλευση προϊόντος - (7) είναι σύμφωνα(-α) προς τις απαιτήσεις της Οδηγίας του Συμβουλίου που αφορά την προσέγγιση των νομοθεσιών των κρατών μελών τις σχετικές με : - (8) τα "μηχανήματα" **2006/42/ΕΕΚ** (17/05/06) - (9) την "ηλεκτρομαγνητική συμβατότητα" **2004/108/ΕΕΚ** (15/12/04) - (10) τη "χαμηλή τάση" **2006/95/ΕΕΚ** (12/12/06) - (11) εφαρμοστέα(-α) ενσωματωμέ(α)-α) πρότυπο(α)-α) : - (12) ΟΝΟΜΑ ΚΑΙ ΑΡΜΟΔΙΟΤΗΤΑ του δηλούντος : - (13) Ημερομηνία

**ČESKY (CZECH)** (1) **PROHLÁŠENÍ O SOULADU S PŘEDPISY ES** - (2) My, **firma DESOUTTER** - (3) Technický soubor, dostupný - (4) prohlašujeme, že výrobek (výrobky) : šroubováky - (5) typ přístroje (přístrojů) : - (6) Původ výrobku - (7) je v souladu s požadavky směrnice Rady EU o aproximační práva členských států EU, a to včetně oblastech: - (8) „přístroje“ **2006/42/EC** (17/05/06) - (9) „Elektromagnetická kompatibilita“ **2004/108/EC** (15/12/04) - (10) „Nízké napětí“ **2006/95/EC** (12/12/06) - (11) relevantní harmonizované normy. - (12) Jméno a funkce osoby, která prohlášení vystavila - (13) Datum

**MAGYAR (HUNGARIAN)** (1) **CE MEGFELELŐSÉGI NYILATKOZAT** - (2) Mi, az: **DESOUTTER** - (3) A műszaki leírás az EU-s - (4) kijelentjük, hogy a termék(ek) : Csavarberajók - (5) géptípus(ok) : - (6) A műszaki leírás az EU-s - (7) megfelel(nek) a tagországok törvényeiben megfogalmazott, alábbiakban szereplő tanácsi irányelvek követelményeinek: - (8) „Gépek, berendezések” **2006/42/EC** (17/05/06) - (9) „Elektromágnesség kompatibilitás” **2004/108/EC** (15/12/04) - (10) „Alacsony feszültségű szabványok” **2006/95/EC** (12/12/06) - (11) alkalmazható harmonizált szabvány(ok) : - (12) Kibocsátó neve és adatai - (13) Dátum:

**LIETUVIŠKAI (LITHUANIAN)** (1) **EB ATITIKTIES DEKLARACIJA** - (2) Mes: **DESOUTTER** - (3) Techninius duomenis galite - (4) pareiškiamo, kad gaminy(-iai) : Atsuktuvai - (5) mašinos tipas(-ai) : - (6) Produkto kilmė - (7) atitinka Europos Direktyvų reikalavimus dėl vaiztybių narių įstatymų, susijusių: - (8) su „mašinomis“ **2006/42/EB** (17/05/06) - (9) su „Elektromagnetiniu suderinamumu“ **2004/108/EB** (15/12/04) - (10) su „Žema įtampa“ **2006/95/EB** (12/12/06)), suderinimo - (11) *taikomi harmonizuoti standartai* : - (12) Išdavusio asmens pavardė ir pareigos - (13) Data

**SLOVENŠČINA (SLOVENIAN)** (1) **IZJAVA ES O SKLADNOSTI** - (2) Mi: **DESOUTTER** - (3) Tehnična kartoteka je na voljo - (4) izjavljamo, da je izdelek (oznoma izdelki) : Izvijáci - (5) vrsta stroja (oznoma vrste) : - (6) Izvor izdelka - (7) v skladu z zahtevami direktiv Sveta Evrope o približevanju zakonodaje držav članic glede: - (8) "strojev" **2006/42/ES** (17/05/06) - (9) "Elektromagnetne združljivosti" **2004/108/ES** (15/12/04) - (10) "Nizke napetosti" **2006/95/ES** (12/12/06) - (11) *veljavnih harmoniziranih standardov* : - (12) Ime in funkcija izdajatelja - (13) Datum





(1f)

# DECLARATION OF CONFORMITY

(Ff) DECLARATION DE CONFORMITE



**POLSKI (POLISH)**  
(1) **UE –DEKLARACJA ZGODNOŚCI** - (2) My, firma **DESOUTTER**- (3) Plik techniczny jest dostępny w - (4) oświadczeniu, że produkt (produkty): **Strubokręty** - (5) urządzenie typu (typów): - (6) Pochodzenie produktu - (7) Jest (są) zgodne z wymogami Dyrektywy Rady, odpowiedzialnej urzędodawcy krajów członkowskich i dotyczącej: - (8) **"maszyn i urządzeń" 2006/42/UE** (17/05/06) - (9) **Zgodności elektro- magnetycznej 2004/108/UE** (15/12/04) - (10) **"niskich napięć" 2006/95/UE** (12/12/06) - (11) stosowanych norm, wziętychle *zgodnych* : - (12) Nazwisko i stanowisko wydającego deklarację : - (13) Data

**SLOVENSKY (SLOVAK)**  
(1) **DEKLARÁCIA ER O SÚHLASE** - (2) My: **DESOUTTER** - (3) Technický súbor k dispozícii z - (4) prehlasujeme, že výrobok (y): **Skrutkovače** - (5) strojuvú typ(y): - (6) Pôvod produktu alebo výrobu - (7) zodpovedá požiadavkám Smerníc rady, týkajúcich sa **2004/108/ES** (15/12/04) - (10) po **"Nízke napätie" 2006/95/ES** (12/12/06) - (11) *zodpovedajúce* *harmonizačné normy*: - (12) Meno a funkcia *vystavovateľa dokladu* - (13) *Dátum*

**LATVISKI (LATVIAN)**  
(1) **EK ATVILSTĪBAS DEKLARĀCIJA** - (2) Mēs, **kompanija DESOUTTER** - (3) Tehniskais fails pieejams ES - (4) deklarējam, ka šis (-ie) izstrādājums (-i): **Skrutvgrīži** - (5) ietilnes tips (-i): - (6) Izstrādājuma izcelsme - (7) atbilst Padomes Direktīvu prasībām par **2004/108/EK** (15/12/04) - (10) **"zemspriegumu" 2006/95/EK** (12/12/06)- (11) *spēkā esošajām (-iem) saskaņotajām (-iem) standartam (-iem)*: - (12) *Pieteicēja vārds un amats* - (13) *Datums*

**中文 (CHINESE)**  
(1) **一致性声明** - (2) 我们 : **DESOUTTER** - (3) 技术参数资料可以从EU总部获得。 - (4) 声明其产品 : **螺丝刀** - (5) 机器类型 : - (6) 产品原产地 - (7) 符合会员国立法会议 **"决定"** 的相关要求 : - (8) **"机械" 2006/42/ES** (17/05/06) - (9) **"电磁相容性" 2004/108/ES** (15/12/04) - (10) **"低电压" 2006/95/ES** (12/12/06) - (11) *适用标准* : - (12) *发行者名称和地点* - (13) *日期*

**РУССКИЙ (RUSSIAN)**  
(1) **ДЕКЛАРАЦИЯ СООТВЕТСТВИЯ** - (2) Мы: **DESOUTTER** - (3) Технический файл можно - (4) заявляем, что продукция: **отвертку** - (5) тип оборудования: - (6) Происхождение продукта - (7) соответствует требованиям директивы европейского совета относительно законодательства стран-участниц по: - (8) **"Машинному оборудованию" 2006/42/ЕС** (17/05/06) - (9) по **"Электромагнитной совместимости" 2004/108/ЕС** (15/12/04) - (10) по **"Низкому напряжению" 2006/95/ЕС** (12/12/06) - (11) *применяемые согласованные нормы*: - (12) *Фамилия и должность составителя* - (13) *Дата*

(2) We :  
*(Fr)* Nous

**Desoutter Ltd**  
**Zodiac – Unit 4**  
**Boundary Way**  
**Hemel Hempstead**  
**Herts – UK**  
**HP2 7SJ**

(3) Technical file available from EU headquarter.

*(Fr)* Dossier technique disponible auprès du siège social  
**Nicolas Lebreton, R&D Manager**  
**CP**  
**38 rue Bobby Sands – BP 10273**  
**44818 Saint Herblain – France**

(4) declare that the product(s):  
*(Fr)* déclarons que les produits

**PNEUMATIC SCREWDRIVERS**  
*(Fr)* Visseuses pneumatiques

(5) Machine type(s) :  
*(Fr)* type(s)

Box label : stick here  
*Coller l'étiquette ici*

(6) Origin of the product : Hungary  
*(Fr)* Origine du produit

(7) is in conformity with the requirements of the council Directives on the approximation of the laws of the Member States relating :  
*(Fr)* est (sont) en conformité avec les exigences de la Directive du conseil, concernant les législations des états membres

(8) to "**Machinery**" **2006/42/EC** (17/05/2006)  
*(Fr)* aux "**Machines**" **2006/42/CE** (17/05/2006)

(11) applicable harmonized standard(s) : EN ISO 11148-6 : 2012  
*(Fr)* Norme(s) harmonisée(s) applicable(s) :

(12) NAME and POSITION of issuer : **Nicolas LEBRETON**  
*(Fr)* NOM et FONCTION de l'émetteur : **( R&D Manager)**

(13) Place & date : Saint Herblain , 10/10/2014  
*(Fr)* Place et date

